



BOLETIM EPIDEMIOLÓGICO SOBRE A DOENÇA PELO CORONAVÍRUS 2019 (COVID-19)

CENÁRIO EPIDEMIOLÓGICO DE RORAIMA

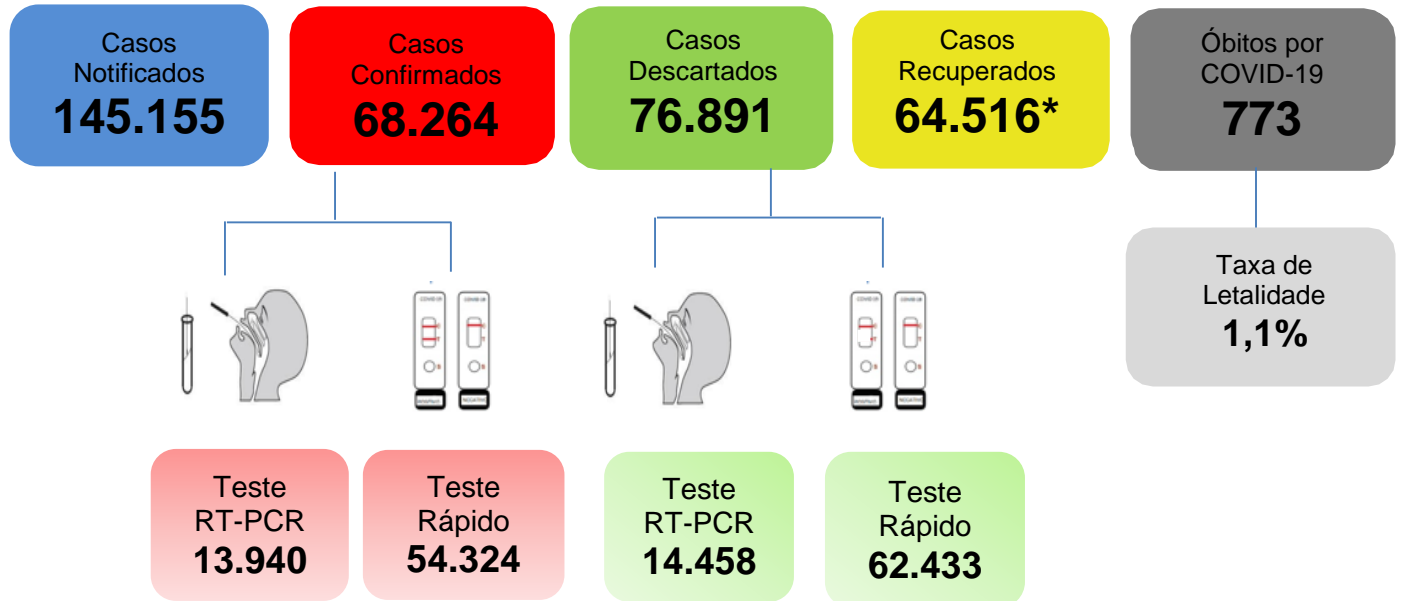
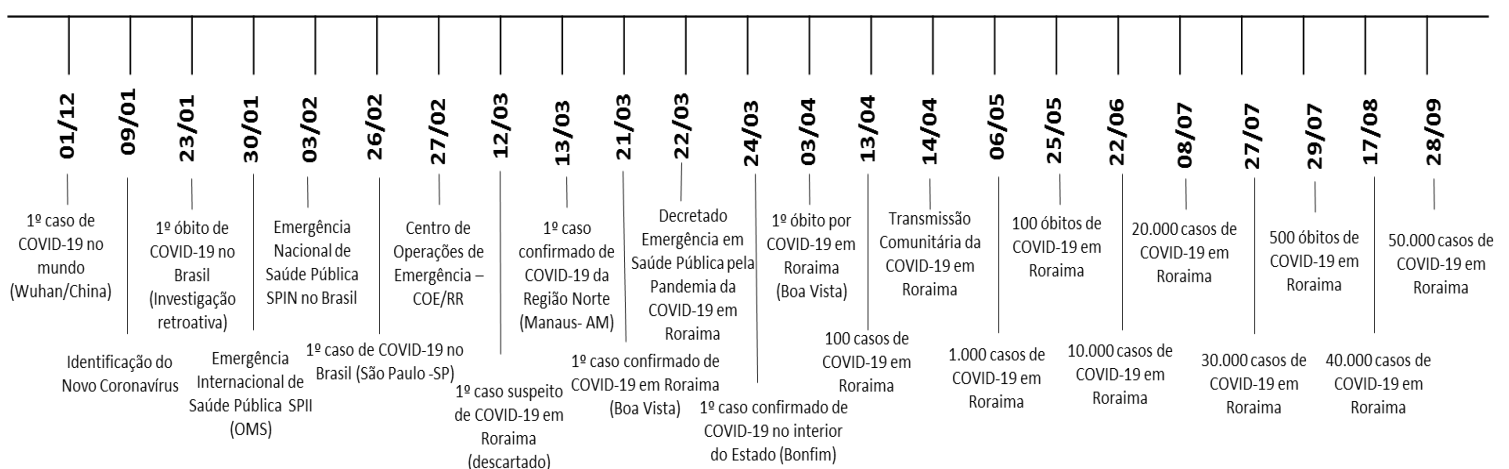


Figura 1. Marcos da COVID-19 no mundo, no Brasil, na Região Norte e no estado de Roraima.



Fonte: Ministério da Saúde. Disponível em: <https://covid.saude.gov.br/>
Gerenciador de Ambiente Laboratorial/GAL – LACEN/RR.
e-SUS Notifica/Ministério da Saúde. Disponível em: <https://notifica.saude.gov.br/login/>



GOVERNO DO ESTADO DE RORAIMA SECRETARIA DE ESTADO DA SAÚDE

BOLETIM EPIDEMIOLÓGICO Nº 329 ATUALIZADO EM: 26/12/2020

Tabela 1. Distribuição dos casos notificados de COVID-19, segundo município de residência. Roraima – RR, 2020.

MUNICÍPIOS	NOTIFICADOS	CONFIRMADOS	RECUPERADOS	DESCARTADOS
Alto Alegre	1.968	833	784	1.135
Amajari	1.350	592	530	758
Boa Vista	110.103	51.249	48.278	58.854
Bonfim	3.467	1.341	1.298	2.126
Cantá	2.285	1.426	1.394	859
Caracarái	3.143	1.385	1.355	1.758
Caroebe	2.545	1.204	1.122	1.341
Iracema	1.432	607	564	825
Mucajaí	3.407	1.514	1.313	1.893
Normandia	770	393	388	377
Pacaraima	2.446	1.767	1.753	679
Rorainópolis	4.735	1.955	1.935	2.780
S. J. da Baliza	1.894	907	880	987
São Luiz	717	278	189	439
Uiramutã	1.425	1.004	1.000	421
Outros	3.468	1.809	1.733	1.659
TOTAL	145.155	68.264	64.516*	76.891

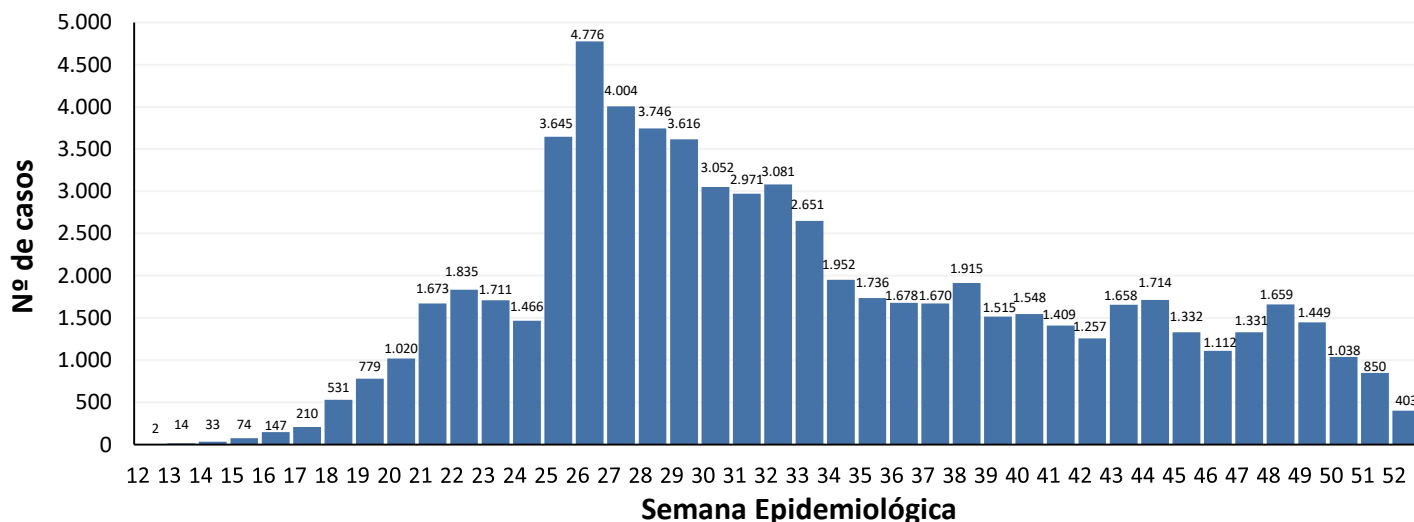
Fonte: Gerenciador de Ambiente Laboratorial/GAL – LACEN/RR.

e-SUS Notifica/Ministério da Saúde. Disponível em: <https://notifica.saude.gov.br/login/>

Dados atualizados em 26/12/2020 às 17:00 horas. Dados sujeitos à revisão.

*Em reunião realizada com os representantes do Centro de Operações de Emergência – COE RR, e de acordo com a ATA transcrita da reunião, ficou pactuado que casos confirmados para COVID-19 com 21 dias de resultado positivo a partir da data de notificação, serão considerados recuperados, sendo assim, analisados e computados neste boletim.

Gráfico 1. Distribuição dos casos confirmados de COVID-19 por semana epidemiológica de notificação. Roraima–RR, 2020.



Fonte: Gerenciador de Ambiente Laboratorial/GAL – LACEN/RR.

e-SUS Notifica/Ministério da Saúde. Disponível em: <https://notifica.saude.gov.br/login/>

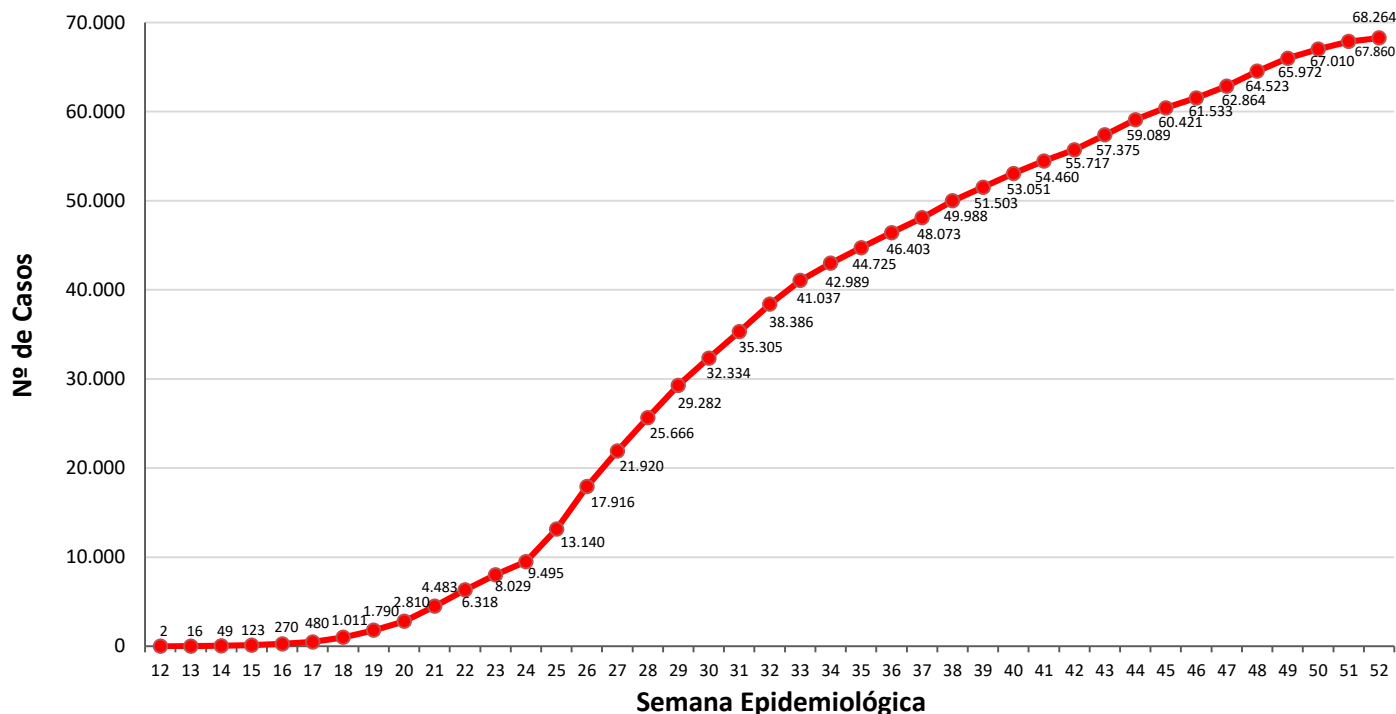
Dados atualizados em 26/12/2020 às 17:00 horas. Dados sujeitos à revisão.



GOVERNO DO ESTADO DE RORAIMA SECRETARIA DE ESTADO DA SAÚDE

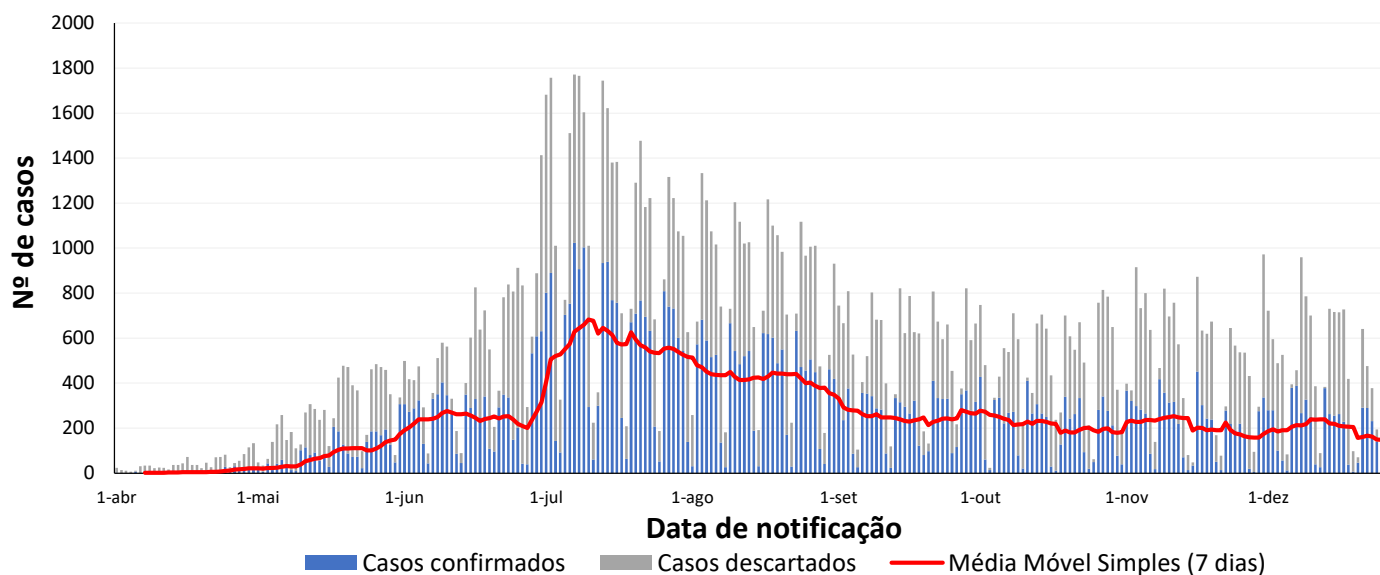
BOLETIM EPIDEMIOLÓGICO Nº 329 ATUALIZADO EM: 26/12/2020

Gráfico 2. Distribuição de casos confirmados acumulado por COVID-19 por semana epidemiológica de notificação. Roraima–RR, 2020.



Fonte: Gerenciador de Ambiente Laboratorial/GAL – LACEN/RR.
e-SUS Notifica/Ministério da Saúde. Disponível em: <https://notifica.saude.gov.br/login/>
Dados atualizados em 26/12/2020 às 17:00 horas. Dados sujeitos à revisão.

Gráfico 3. Distribuição de casos por COVID-19 e média móvel semanal. Roraima–RR, 2020.



Fonte: Gerenciador de Ambiente Laboratorial/GAL – LACEN/RR.
e-SUS Notifica/Ministério da Saúde. Disponível em: <https://notifica.saude.gov.br/login/>
Dados atualizados em 26/12/2020 às 17:00 horas. Dados sujeitos à revisão.



GOVERNO DO ESTADO DE RORAIMA SECRETARIA DE ESTADO DA SAÚDE

BOLETIM EPIDEMIOLÓGICO Nº 329 ATUALIZADO EM: 26/12/2020

Tabela 2. Distribuição dos casos confirmados de COVID-19, segundo faixa etária e sexo. Roraima – RR, 2020.

N= 68.264

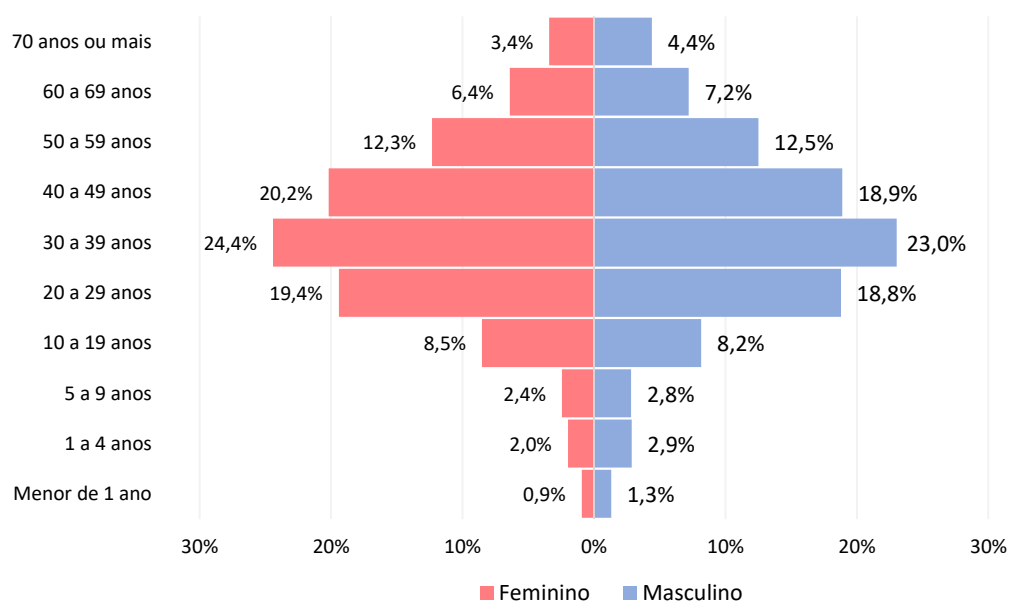
Faixa Etária	Masculino		Feminino		Total	
	N	%	N	%	N	%
Menor de 1 ano	398	1,3	355	0,9	753	1,1
1 a 4 anos	870	2,9	753	2,0	1.623	2,4
5 a 9 anos	857	2,8	924	2,4	1.781	2,6
10 a 19 anos	2.475	8,2	3.230	8,5	5.705	8,4
20 a 29 anos	5.696	18,8	7.368	19,4	13.064	19,1
30 a 39 anos	6.979	23,0	9.266	24,4	16.245	23,8
40 a 49 anos	5.724	18,9	7.661	20,2	13.385	19,6
50 a 59 anos	3.790	12,5	4.673	12,3	8.463	12,4
60 a 69 anos	2.186	7,2	2.432	6,4	4.618	6,8
70 anos ou mais	1.337	4,4	1.290	3,4	2.627	3,8
Total	30.312	44,4	37.952	55,6	68.264	

Fonte: Gerenciador de Ambiente Laboratorial/GAL – LACEN/RR.

e-SUS Notifica/Ministério da Saúde. Disponível em: <https://notifica.saude.gov.br/login/>

Dados atualizados em 26/12/2020 às 17:00 horas. Dados sujeitos à revisão.

Gráfico 4. Distribuição dos casos confirmados de COVID-19, segundo faixa etária e sexo. Roraima – RR, 2020.



Fonte: Gerenciador de Ambiente Laboratorial/GAL – LACEN/RR.

e-SUS Notifica/Ministério da Saúde. Disponível em: <https://notifica.saude.gov.br/login/>

Dados atualizados em 26/12/2020 às 17:00 horas. Dados sujeitos à revisão.



GOVERNO DO ESTADO DE RORAIMA SECRETARIA DE ESTADO DA SAÚDE

BOLETIM EPIDEMIOLÓGICO Nº 329 ATUALIZADO EM: 26/12/2020

Tabela 3. Distribuição dos óbitos confirmados, em investigação e outros óbitos confirmados por Síndrome Respiratória Aguda Grave (SRAG), segundo município de residência. Roraima – RR, 2020.

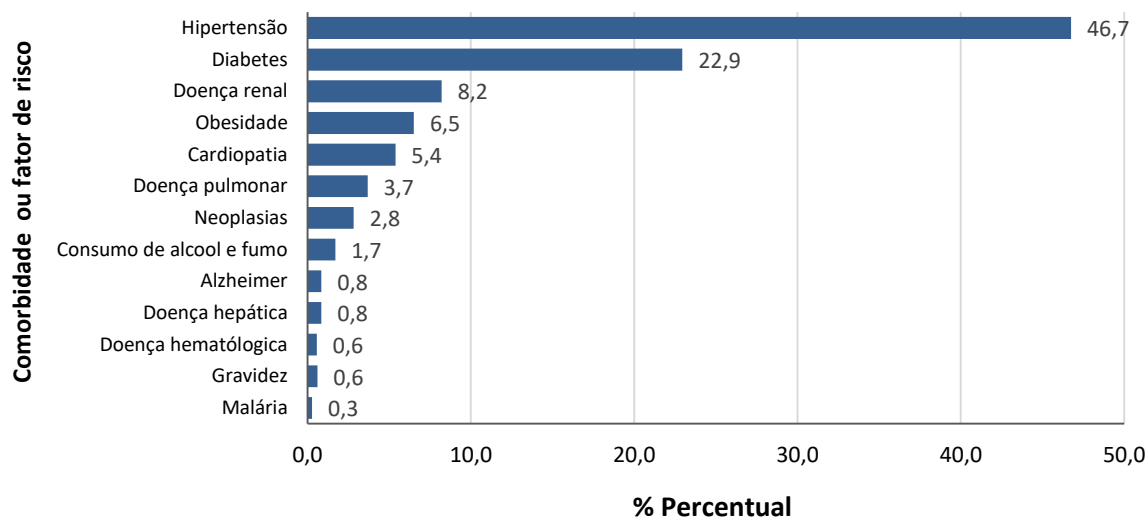
MUNICÍPIO	SRAG POR COVID-19	SRAG EM INVESTIGAÇÃO	SRAGS NÃO ESPECIFICADA
Alto Alegre	18	3	0
Amajari	16	1	0
Boa Vista	570	9	39
Bonfim	14	5	0
Cantá	14	2	0
Caracarái	17	2	0
Caroebe	8	1	0
Iracema	6	1	0
Mucajaí	16	3	0
Normandia	18	4	0
Pacaraima	29	1	1
Rorainópolis	27	2	1
S. J. da Baliza	3	0	0
São Luiz	5	0	0
Uiramutã	6	1	1
Outros Estados e País	6	1	0
TOTAL	773	36	42

Fonte: Sistema de Informação de Mortalidade/SIM/NSIS/DVE/CGVS/SESAU/RR.

Dados atualizados em 24/12/2020 às 17:00 horas. Dados sujeitos à revisão.

OBS: Após investigação epidemiológica realizada pelo município de ocorrência, os óbitos considerados em investigação para SRAG serão reclassificados para COVID-19 ou não, mediante confirmação laboratorial ou investigação epidemiológica domiciliar.

Gráfico 5. Comorbidades e fatores de risco dos óbitos por Síndrome Respiratória Aguda Grave (SRAG) por COVID-19, até a SE 35, Roraima-RR, 2020.



Fonte: Sistema de Informação de Mortalidade/SIM/NSIS/DVE/CGVS/SESAU/RR

Dados atualizados em 24/12/2020 às 17:00 horas. Dados sujeitos à revisão.

*Dos 773 óbitos registrados no SIM por COVID-19, 46,4% dos óbitos (n=357) apresentaram comorbidade.



GOVERNO DO ESTADO DE RORAIMA
SECRETARIA DE ESTADO DA SAÚDE

BOLETIM EPIDEMIOLÓGICO Nº 329 ATUALIZADO EM: 26/12/2020

Tabela 4. Perfil sociodemográfico dos óbitos confirmados por COVID-19. Roraima – RR, 2020.

VARIÁVEIS	nº	N= 773
		%
Sexo		
Masculino	494	63,9%
Feminino	279	36,1%
Faixa etária		
Menor 1 ano	11	1,4%
1 a 4 anos	2	0,3%
5 a 9 anos	2	0,3%
10 a 19 anos	9	1,2%
20 a 29 anos	10	1,3%
30 a 39 anos	41	5,3%
40 a 49 anos	67	8,7%
50 a 59 anos	124	16,0%
60 a 69 anos	177	22,9%
70 anos ou mais	330	42,7%
Raça/Cor		
Branca	140	18,1%
Preta	23	3,0%
Amarela	0	0,0%
Parda	477	61,7%
Indígena	106	13,7%
Ignorado	27	3,5%
Nacionalidade		
Brasil	725	93,8%
Venezuela	40	5,2%
Guiana Inglesa	2	0,3%
Peru	2	0,3%
Cuba	1	0,1%
Colômbia	2	0,3%
Ignorado	1	0,1%

Fonte: Sistema de Informação de Mortalidade/SIM/NSIS/DVE/CGVS/SESAU/RR.
Dados atualizados em 24/12/2020 às 17:00 horas. Dados sujeitos à revisão.

Tabela 5. Distribuição de óbitos confirmados por COVID-19, segundo data do óbito. Roraima – RR, 2020.

Óbitos Confirmados no Sistema de Informação de Mortalidade - SIM (23/12/2020)	
Óbitos confirmados em 24 horas	0
Óbitos confirmados distribuídos em outros dias	0
Total	0

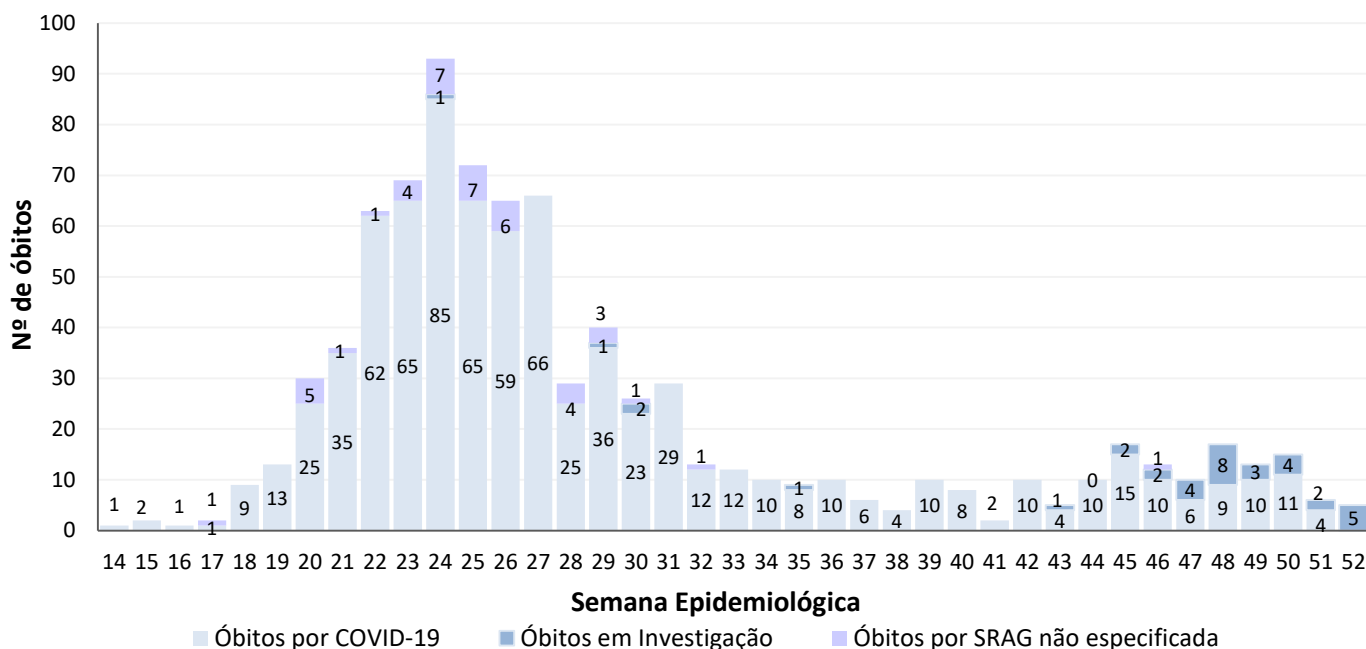
Fonte: Sistema de Informação de Mortalidade/SIM/NSIS/DVE/CGVS/SESAU/RR
Dados atualizados em 24/12/2020 às 17:00 horas. Dados sujeitos à revisão.



GOVERNO DO ESTADO DE RORAIMA
SECRETARIA DE ESTADO DA SAÚDE

BOLETIM EPIDEMIOLÓGICO Nº 329 ATUALIZADO EM: 26/12/2020

Gráfico 6. Distribuição dos óbitos confirmados por COVID-19 e em investigação, segundo semana epidemiológica. Roraima – RR, 2020.



Fonte: Sistema de Informação de Mortalidade/SIM/NSIS/DVE/CGVS/SESAU/RR.

Dados atualizados em 24/12/2020 às 17:00 horas. Dados sujeitos à revisão.

Tabela 6. Distribuição de leitos hospitalares nas Unidades de Referência para COVID-19, segundo taxa de ocupação. Roraima – RR, 2020.

Unidades Hospitalares	Leitos Existentes			Leitos Ocupados			Taxa de Ocupação %		
	UTI	Semi Instensiva	Clínicos	UTI	Semi Instensiva	Clínicos	UTI	Semi Instensiva	Clínicos
Unidades Públicas									
Hospital da Criança Santo Antonio	10	-	33	3	-	15	30%	-	45%
Hospital Geral de Roraima – HGR ¹	30	5	75	19	4	38	63%	80%	51%
Hospital Materno Infantil – HMINSN*	5	-	15	1	-	1	20%	-	7%
Hospital Regional Governador Ottomar de Sousa Pinto ²	5	-	5	0	-	0	0%	-	0%
Total	50	5	128	23	4	54	46%	80%	42%

Fonte: Unidades de Saúde Hospitalares.

Dados atualizados em 26/12/2020 às 17:00 horas. Dados sujeitos à revisão.

*Os leitos de UTI materna do Hospital Materno Infantil – HMINSN ficarão como referência no Hospital Geral de Roraima – HGR, existindo apenas os leitos de UTI neonatal no Hospital Materno Infantil.

¹O Hospital Geral de Roraima informou através do MEMO 5782020/DIREÇÃOGERAL/HGR/CGUE/SESAU, a mudança do perfil no atendimento, tendo portanto, a necessidade da readequação do número de leitos.

OBS: A Área de Proteção e Cuidados – APC não possui mais leitos para COVID-19, sendo assim, foi retirado da contagem de leitos presentes nos Boletins Epidemiológicos desta Coordenadoria.

²O Hospital Regional Governador Ottomar de Sousa Pinto não enviou em tempo oportuno os dados do dia 26/12/2020, portanto, os dados acima são referentes ao dia 24/12/2020.



GOVERNO DO ESTADO DE RORAIMA

SECRETARIA DE ESTADO DA SAÚDE

BOLETIM EPIDEMIOLÓGICO Nº 329 ATUALIZADO EM: 26/12/2020

Tabela 7. Distribuição de casos confirmados de COVID-19 entre profissionais da saúde segundo CBO. Roraima/RR, 2020.

Profissional da Saúde - CBO	Quantitativo
1312 - Gestores e especialistas de operações em empresas, secretarias e unidades de serviços de saúde	30
2011 - Profissional da Biotecnologia	03
2131 - Físico atuando na área da saúde	02
2212 – Biomédico	09
2232 - Cirurgião-Dentista	62
2234 – Farmacêutico	76
2235 – Enfermeiro	331
2236 – Fisioterapeuta	67
2237 – Nutricionista	40
2238 – Fonoaudiólogo	03
2241 - Profissional da educação física	01
225 – Médico	188
2515 – Psicólogo	41
251605 - Assistente Social	45
3122 - Técnico de Saneamento atuando na área de saúde	06
3221 - Técnico em Acupuntura, Quiropraxia, Massoterapia ou Terapia Holística	02
3222 - Técnico ou Auxiliar em Enfermagem	856
3224 - Técnico ou Auxiliar Odontologia/Saúde Bucal	44
3241 - Tecnólogo ou Técnico em Métodos de Diagnóstico e Terapêutica	09
3242 - Técnico de laboratório de saúde ou bancos de sangue	55
3251 - Técnico em Farmácia e Manipulação Farmacêutica	06
3252 - Técnico em Produção, Conservação e Qualidade de Alimentos	01
3516 - Técnico de Segurança no Trabalho ou Higiene Ocupacional	02
352210 - Agente de Saúde Pública	18
5151 - Outro tipo de agente de saúde ou visitador sanitário	26
515105 - Agente Comunitário de Saúde	178
515135 - Socorrista não médico e não enfermeiro	06
515140 - Agente de Combate a Endemias	50
5152 - Microscopista ou Auxiliar de Laboratório da Saúde	27
5153 - Auxiliar da área social	07
5162 - Cuidador em Saúde	01
766420 - Auxiliar de Radiologia	13
Não informado	02
TOTAL	2.207

Fonte: e-SUS Notifica/Ministério da Saúde. Disponível em: <https://notifica.saude.gov.br/login/>
Dados atualizados em 22/12/2020 às 10:00h.



GOVERNO DO ESTADO DE RORAIMA SECRETARIA DE ESTADO DA SAÚDE

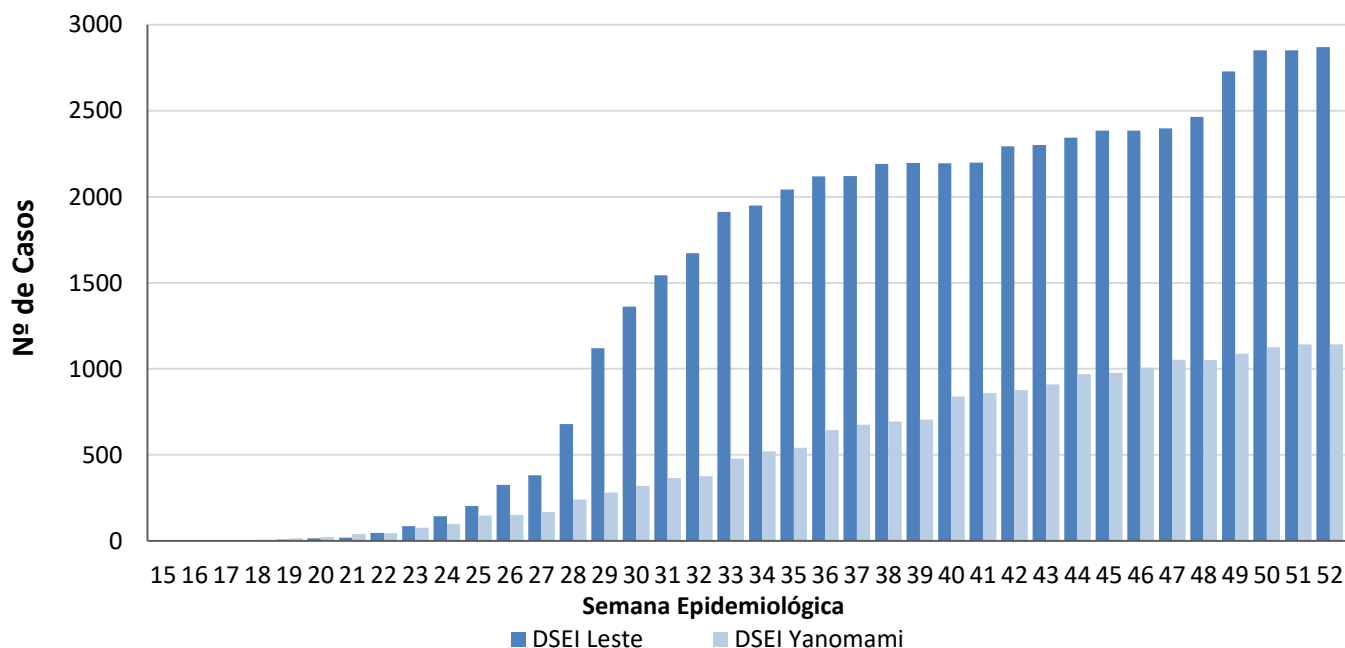
BOLETIM EPIDEMIOLÓGICO Nº 329 ATUALIZADO EM: 26/12/2020

Tabela 8. Distribuição dos casos notificados de COVID-19 na população Indígena dos Distritos Sanitários Especiais Indígenas (DSEI) Leste e Yanomami. Roraima – RR, 2020.

PÚBLICO	CASOS CONFIRMADOS	CASOS DESCARTADOS	CASOS RECUPERADOS	ÓBITOS
DSEI YANOMAMI	1.142	396	342	10
DSEI LESTE	2.852	2.462	1.696	47
TOTAL	3.994	2.858	2.038	57

Fonte: Ministério da Saúde. Secretaria Especial de Saúde Indígena.
Boletim Epidemiológico nº 216/2020. Dados atualizados em: 22/12/2020 às 17:00h.
Dados sujeitos a revisão.

Gráfico 7. Distribuição dos casos confirmados por COVID-19 entre a população indígena atendida pelo Subsistema de Atenção à Saúde Indígena do DSEI Leste e DSEI Yanomami, segundo semana epidemiológica de notificação. Roraima – RR, 2020.



Fonte: Ministério da Saúde. Secretaria Especial de Saúde Indígena.
Boletim Epidemiológico nº 216/2020. DSEI Yanomami Boletim COVID-19.
Dados atualizados em: 22/12/2020 às 17:00h. Dados sujeitos a revisão.



GOVERNO DO ESTADO DE RORAIMA SECRETARIA DE ESTADO DA SAÚDE

BOLETIM EPIDEMIOLÓGICO Nº 329 ATUALIZADO EM: 26/12/2020

Tabela 10. Distribuição dos casos de COVID-19 em reeducandos, segundo Unidades do Sistema Prisional. Roraima – RR, 2020.

UNIDADE PRISIONAL	CASOS CONFIRMADOS	RECUPERADOS	INTERNADOS	ÓBITOS
Penitenciária Agrícola de Monte Cristo - PAMC	48	31	1	1
Cadeia Pública Masculina de Boa Vista - CPMBV	103	37	0	7
Cadeia Pública Feminina de Boa Vista - CPFBV	30	26	0	0
Centro de Progressão Penitenciária - CPP	31	1	0	0
TOTAL	208	94	1	8

Fonte: Secretaria de Estado da Justiça e da Cidadania – SEJUC.
Dados atualizados em: 28/09/2020 às 15:30h. Dados sujeitos a revisão.

Tabela 11. Distribuição dos casos de COVID-19 em servidores, segundo Unidades do Sistema Prisional. Roraima – RR, 2020.

UNIDADE PRISIONAL	CASOS CONFIRMADOS	RECUPERADOS	CASOS CONFIRMADOS (FTIP)*	RECUPERADOS (FTIP)*
Penitenciária Agrícola de Monte Cristo - PAMC	52	44	39	39
Cadeia Pública Masculina de Boa Vista - CPMBV	18	17	0	0
Cadeia Pública Feminina de Boa Vista - CPFBV	11	11	0	0
Centro de Progressão Penitenciária - CPP	9	8	0	0
Secretaria de Estado de Segurança Pública - SEJUC (Sede)	34	34	0	0
TOTAL	124	114	39	39

Fonte: Secretaria de Estado da Justiça e da Cidadania – SEJUC.
Dados atualizados em: 28/09/2020 às 15:30h. Dados sujeitos a revisão.
*Força-Tarefa de Intervenção Penitenciária - FTIP



GOVERNO DO ESTADO DE RORAIMA
SECRETARIA DE ESTADO DA SAÚDE

BOLETIM EPIDEMIOLÓGICO Nº 329 ATUALIZADO EM: 26/12/2020

Quadro 1. Quadro explicativo indicando fontes de dados e conceitos utilizados no Boletim.

ITENS	DEFINIÇÃO/ CRITÉRIO DE CÁLCULO	FONTE
Caso Suspeito de COVID-19	<p>DEFINIÇÃO 1: SÍNDROME GRIPAL (SG) Indivíduo com quadro respiratório agudo, caracterizado por pelo menos dois (2) dos seguintes sinais e sintomas: febre (mesmo que referida), calafrios, dor de garganta, dor de cabeça, tosse, coriza, distúrbios olfativos ou distúrbios gustativos. OBS: - Em crianças: além dos itens anteriores considera-se também obstrução nasal, na ausência de outro diagnóstico específico. - Em idosos: deve-se considerar também critérios específicos de agravamento como síncope, confusão mental, sonolência excessiva, irritabilidade e inapetência. Na suspeita de COVID-19, a febre pode estar ausente e sintomas gastrointestinais (diarreia) podem estar presentes.</p> <p>DEFINIÇÃO 2: SÍNDROME RESPIRATÓRIA AGUDA GRAVE (SRAG) Indivíduo com SG que apresente: dispneia/desconforto respiratório OU pressão ou dor persistente no tórax OU saturação de O₂ menor que 95% em ar ambiente OU coloração azulada (cianose) dos lábios ou rosto. OBS: - Em crianças: além dos itens anteriores, observar os batimentos de asa de nariz, cianose, tiragem intercostal, desidratação e inapetência; Para efeito de notificação no Sivep-Gripe, devem ser considerados os casos de SRAG hospitalizados ou os óbitos por SRAG independente de hospitalização.</p>	<p>https://portalarquivos.saude.gov.br/images/af_gvs_coronavirus_6ago20_ajustes-finais-2.pdf</p>
Caso Descartado para COVID-19	<p>Caso de SG para o qual houve identificação de outro agente etiológico confirmado por método laboratorial específico, excluindo-se a possibilidade de uma co-infecção, OU confirmação por causa não infecciosa, atestada pelo médico responsável. Ressalta-se que um exame negativo para COVID-19 isoladamente não é suficiente para descartar um caso para COVID-19. O registro de casos descartados de SG para COVID-19 deve ser feito no e-SUS notifica (https://notifica.saude.gov.br/notificacoes)</p>	<p>https://portalarquivos.saude.gov.br/images/af_gvs_coronavirus_6ago20_ajustes-finais-2.pdf</p>



GOVERNO DO ESTADO DE RORAIMA
SECRETARIA DE ESTADO DA SAÚDE

BOLETIM EPIDEMIOLÓGICO Nº 329

ATUALIZADO EM: 26/12/2020

ITENS	DEFINIÇÃO/ CRITÉRIO DE CÁLCULO	FONTE
Caso Confirmado de COVID-19	<p>POR CRITÉRIO CLÍNICO Caso de SG ou SRAG associado a anosmia (disfunção olfativa) OU ageusia (disfunção gustatória) aguda sem outra causa pregressa.</p> <p>POR CRITÉRIO CLÍNICO-EPIDEMIOLÓGICO Caso de SG ou SRAG com histórico de contato próximo ou domiciliar, nos 14 dias anteriores ao aparecimento dos sinais e sintomas com caso confirmado para COVID-19.</p> <p>POR CRITÉRIO CLÍNICO-IMAGEM Caso de SG ou SRAG ou óbito por SRAG que não foi possível confirmar por critério laboratorial E que apresente pelo menos uma (1) das seguintes alterações tomográficas: - OPACIDADE EM VIDRO FOSCO periférico, bilateral, com ou sem consolidação ou linhas intralobulares visíveis (“pavimentação”), OU - OPACIDADE EM VIDRO FOSCO multifocal de morfologia arredondada com ou sem consolidação ou linhas intralobulares visíveis (“pavimentação”), OU - SINAL DE HALO REVERSO ou outros achados de pneumonia em organização (observados posteriormente na doença).</p> <p>POR CRITÉRIO LABORATORIAL Caso de SG ou SRAG com teste de: BIOLOGIA MOLECULAR: resultado DETECTÁVEL para SARS-CoV-2 realizado pelo método RT-qPCR em tempo real.</p> <p>IMUNOLÓGICO: resultado REAGENTE para IgM, IgA e/ou IgG* realizado pelos seguintes métodos: - Ensaio imunoenzimático (Enzyme-Linked Immunosorbent Assay - ELISA); - Imunocromatografia (teste rápido) para detecção de anticorpos; - Imunoensaio por Eletroquimioluminescência (ECLIA).</p> <p>PESQUISA DE ANTÍGENO: resultado REAGENTE para SARS-CoV-2 pelo método de Imunocromatografia para detecção de antígeno.</p> <p>OBS: *Considerar o resultado IgG reagente como critério laboratorial confirmatório somente em indivíduos sem diagnóstico laboratorial anterior para COVID-19.</p>	<p>https://portalarquivos.saude.gov.br/images/af_gvs_coronavirus_6ago20_ajustes-finais-2.pdf</p>



GOVERNO DO ESTADO DE RORAIMA

SECRETARIA DE ESTADO DA SAÚDE

BOLETIM EPIDEMIOLÓGICO Nº 329

ATUALIZADO EM: 26/12/2020

ITENS	DEFINIÇÃO/ CRITÉRIO DE CÁLCULO	FONTE
Caso Confirmado de COVID-19	POR CRITÉRIO LABORATORIAL EM INDIVÍDUO ASSINTOMÁTICO Indivíduo ASSINTOMÁTICO com resultado de exame: BIOLOGIA MOLECULAR: resultado DETECTÁVEL para SARS-CoV-2 realizado pelo método RT-qPCR em tempo real. PESQUISA DE ANTÍGENO: resultado REAGENTE para SARS-CoV-2 pelo método de Imunocromatografia para detecção de antígeno.	https://portalarquivos.saude.gov.br/images/af_gvs_coronavirus_6ago20_ajustes-finais-2.pdf
Caso de SG ou SRAG não Especificada	Caso de SG ou de SRAG para o qual não houve identificação de nenhum outro agente etiológico OU que não foi possível coletar/processar amostra clínica para diagnóstico laboratorial, OU que não foi possível confirmar por critério clínico-epidemiológico, clínico-imagem ou clínico.	https://portalarquivos.saude.gov.br/images/af_gvs_coronavirus_6ago20_ajustes-finais-2.pdf
Óbito por COVID -19	Óbito que teve resultado laboratorial confirmado para a doença	https://portalarquivos.saude.gov.br/image/s/pdf/2020/May/19/COD-16.05.2020_corrigido_.pdf
Gerenciador de Ambiente Laboratorial - GAL	Gerenciador das rotinas, acompanhamento das etapas para realização dos exames/ ensaios e a obtenção de relatórios de produção/epidemiológicos/analíticos	https://gal.roraima.sus.gov.br
Sistema de Informação sobre Mortalidade - SIM	Sistema de Informação para a obtenção regular de dados sobre mortalidade no país	http://www2.datasus.gov.br/DATA_SUS/in_dex.php/?area=060701
e-SUS Notifica	Ferramenta de registro de notificação de casos suspeitos e confirmados do Novo Coronavírus 2019	https://datasus.saude.gov.br/notifica/
Saúde Indígena	CASO SUSPEITO: caso que saiu da aldeia e retornou nos últimos 14 dias (de local com transmissão local ou comunitária) e que apresente sinais/sintomas respiratórios. Ou caso que não saiu da aldeia e que teve contato próximo com caso suspeito ou confirmado de COVID-19 nos últimos 14 dias e que apresente sinais/sintomas respiratórios. CASO CONFIRMADO: caso com resultado positivo em RT-PCR em tempo real, pelo protocolo Charité, e/ou Teste Rápido. INFECTADO ATUAL: Caso confirmado para COVID-19, com infecção ativa, que ainda não completou 14 dias em isolamento domiciliar, a contar da data de início dos sintomas, ou, em caso de internação hospitalar, que ainda não recebeu alta médica. CASO DESCARTADO: Caso que se enquadre na definição de suspeito E apresente resultado laboratorial negativo para SARS-CoV2 OU confirmação laboratorial para outro agente etiológico. CASO CURADO: Casos em isolamento domiciliar: casos confirmados que passaram por 14 dias em isolamento domiciliar, a contar da data de início dos sintomas E que estão assintomáticos. Casos em internação hospitalar: diante da avaliação médica.	https://saudeindigena1.websiteseguro.com/coronavirus/dsei/