

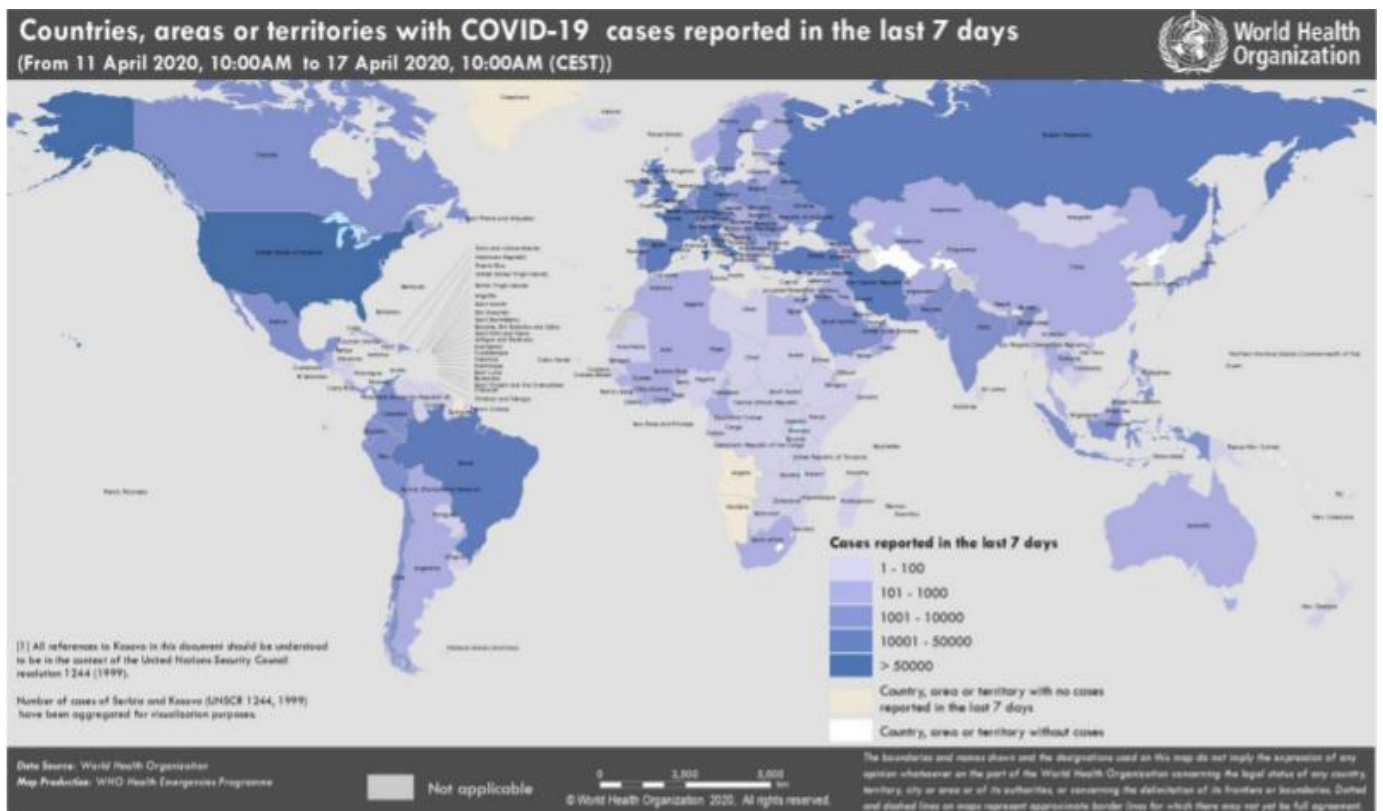


BOLETIM EPIDEMIOLÓGICO SOBRE A DOENÇA PELO CORONAVÍRUS 2019 (COVID-19)

SITUAÇÃO EPIDEMIOLÓGICA NO MUNDO

No dia 11 de março de 2020, a OMS classificou a circulação do SARS-CoV-2 como pandemia, em virtude da propagação e severidade da doença e de sua presença em todos os continentes. De acordo com a OMS, até o dia 17 de abril de 2020, as 17:45 horas (horário local), foram confirmados 2.074.529 casos pelo Coronavírus 2019 (COVID-19) em diversos países, com 82.967 óbitos (**Figura 1**)¹.

Figura 1. Países, territórios ou áreas com casos confirmados de COVID-19 no mundo.



Fonte: Organização Mundial de Saúde (OMS). Disponível: <https://www.who.int/emergencies/diseases/novel-coronavirus-2019/situation-reports>. Acessado: 17/04/2020.



SITUAÇÃO EPIDEMIOLÓGICA NO BRASIL

No Brasil, até o dia 16 de abril de 2020, foram confirmados para COVID-19, 30.767 casos e 1.947 óbitos em todos os Estados da Federação, com uma letalidade de 6,3% (**Tabela 1**).

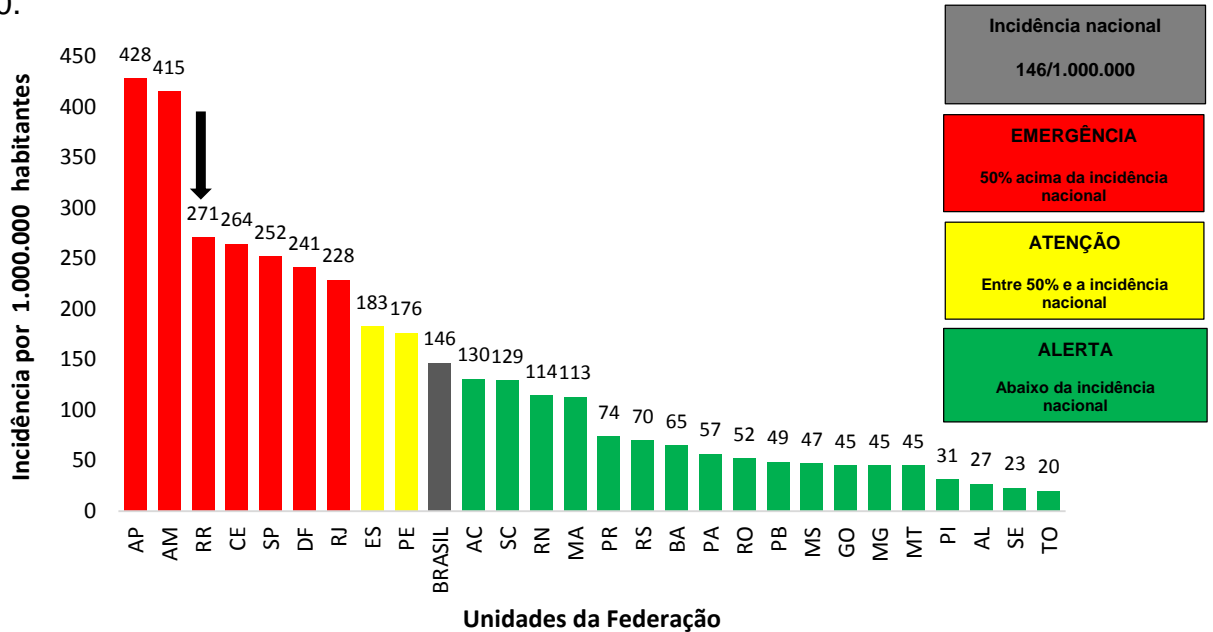
Tabela 1. Total de casos confirmados, óbitos, letalidade e mortalidade por Coronavírus 2019 (COVID-19) entre os Estados da Federação. Brasil, 2020.²

Estados	Confirmados	%	Óbitos	Letalidade (%)	Mortalidade por 1 milhão de hab.
Acre	115	0,4	5	4,3	5,7
Alagoas	89	0,3	5	5,6	1,5
Amapá	362	1,2	10	2,8	11,8
Amazonas	1.719	5,6	124	7,2	29,9
Bahia	967	3,1	34	3,5	2,3
Ceará	2.412	7,8	135	5,6	14,8
Distrito Federal	727	2,4	20	2,8	6,6
Espírito Santo	734	2,4	21	2,9	5,2
Goiás	318	1,0	16	5,0	2,3
Maranhão	797	2,6	40	5,0	5,7
Mato Grosso	156	0,5	5	3,2	1,4
Mato Grosso do Sul	131	0,4	5	3,8	1,8
Minas Gerais	958	3,1	33	3,4	1,6
Paraná	845	2,7	43	5,1	3,8
Paraíba	195	0,6	26	13,3	6,5
Pará	487	1,6	21	4,3	2,4
Pernambuco	1.683	5,5	160	9,5	16,7
Piauí	102	0,3	8	7,8	2,4
Rio Grande do Norte	400	1,3	20	5,0	5,7
Rio Grande do Sul	792	2,6	21	2,7	1,8
Rio de Janeiro	3.944	12,8	301	7,6	17,4
Rondônia	92	0,3	3	3,3	1,7
Roraima	164	0,5	3	1,8	5,0
Santa Catarina	926	3,0	30	3,2	4,2
Sergipe	53	0,2	4	7,5	1,7
São Paulo	11.568	37,6	853	7,4	18,6
Tocantins	31	0,1	1	3,2	0,6
TOTAL	30.767		1.947	6,3	9,3

Fonte: Secretarias de Estado de Saúde. Disponível: <https://brasil.io/dataset/covid19/caso>.
Atualizado: 17/04/2020 às 8:17h.



Figura 2. Coeficiente de incidência (por 1.000.000) de COVID-19 por Unidade da Federação. Brasil. 2020.

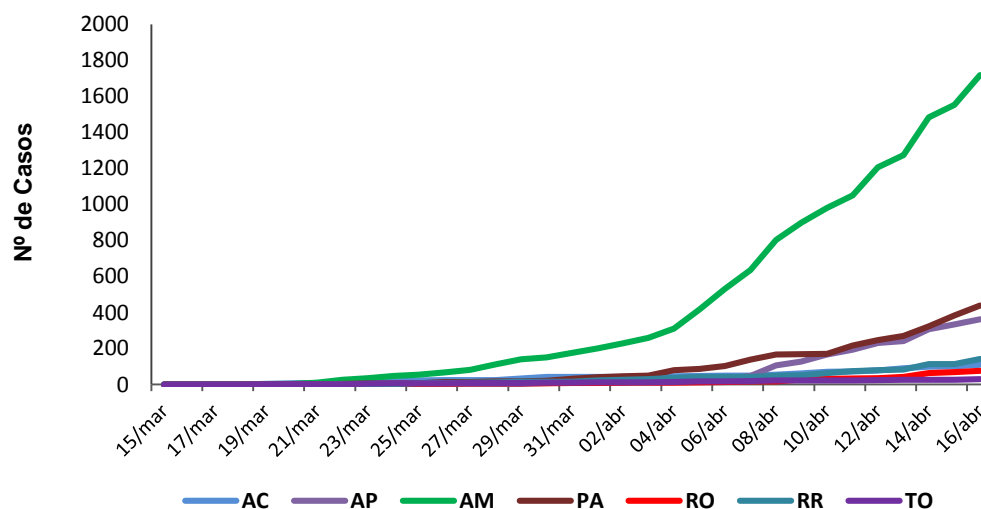


Fonte: Secretarias de Estado de Saúde. Disponível: <https://brasil.io/dataset/covid19/caso>.
Atualizado:17/04/2020 as 8:17h.

SITUAÇÃO EPIDEMIOLÓGICA NA REGIÃO NORTE

Até o dia 16 de abril de 2020, foram confirmados na Região Norte 3.158 casos de COVID-19, com um maior número de casos confirmados no estado do Amazonas (n= 1.719), seguidos pelo estados do Pará (n= 438), Amapá (n= 362) e Roraima (n=142) (**Figura 3**).

Figura 3. Distribuição acumulado de casos confirmados de COVID-19 na Região Norte. Brasil, 2020.³



Fonte: Ministério da Saúde. Painel Coronavírus. Atualizados em:17/04/2020 as 8:17h.



SITUAÇÃO EPIDEMIOLÓGICA NO ESTADO

O estado de Roraima, até o dia 17 de abril de 2020, notificou 532 casos para COVID-19, de acordo com os critérios de definição de caso recomendados pelo Ministério da Saúde (MS). Destes, 46 são casos suspeitos, 201 foram confirmados, 285 foram descartados e 03 óbitos (Tabela 2).

Tabela 2. Total de casos notificados do Coronavírus 2019 (COVID-19). Roraima – RR.

MUNICÍPIO	NOTIFICADOS	CASOS SUSPEITOS	CASOS CONFIRMADOS	CASOS DESCARTADOS	ÓBITOS
Alto Alegre	1	0	1	0	1
Boa Vista	467	40	183**	244	2
Bonfim	9	0	3	6	0
Cantá	10	2	4	4	0
Caroebe	3	0	0	3	0
Mucajá	10	0	1	9	0
Pacaraima	21	3	7	11	0
Rorainópolis	4	1	1	2	0
São Luiz	7	0	1	6	0
TOTAL	532	46	201*	285	3

Fonte: GAL – LACEN/RR. Dados atualizados às 20:30 horas do dia 17/04/2020. Dados sujeitos a alterações.

*Dos 201 casos confirmados, 12 casos foram avaliados por um infectologista, onde foi constatado que os mesmo encontraram-se recuperados.

** Foi verificado duplicidade de notificação de um mesmo caso em Unidades de Saúde diferentes, sendo necessário a exclusão de um caso confirmado.

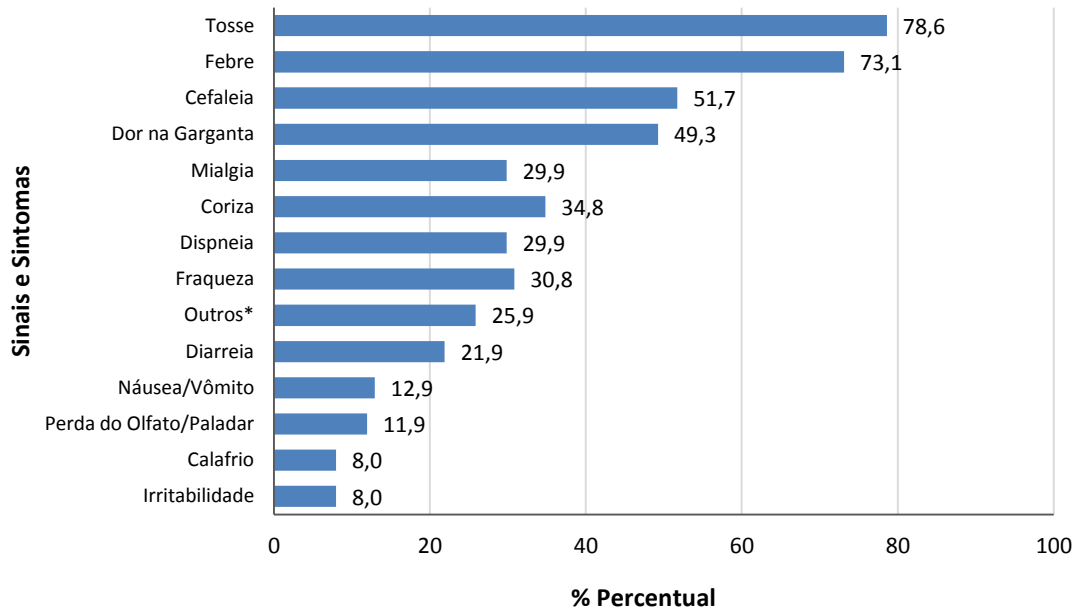
Tabela 3. Perfil epidemiológico dos casos confirmados de COVID-19. Roraima - RR.

Variável	N= 201	
	nº	%
Sexo		
Feminino	83	41,3
Masculino	118	58,7
Faixa etária		
Menor que 1 ano	1	0,5
1 a 9 anos	7	3,5
10 a 19 anos	8	4,0
20 a 29 anos	37	18,4
30 a 39 anos	60	29,9
40 a 49 anos	57	28,4
50 a 59 anos	22	10,9
60 anos ou mais	9	4,5

Fonte: Linelist do Centro de Informações Estratégicas de Vigilância em Saúde – CIEVS/RR Atualizados em 17/04/2020 às 20:30 horas. Dados sujeitos a alterações.

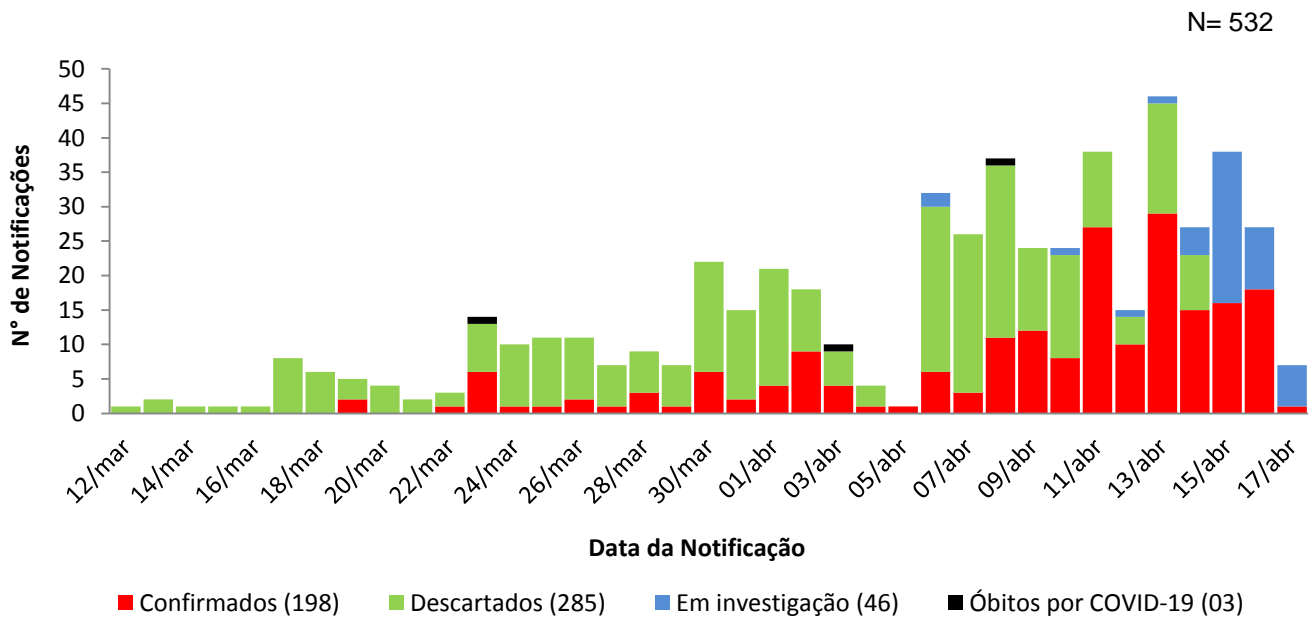


Figura 4. Distribuição de casos confirmados de COVID-19, segundo sinais e sintomas em Roraima-RR.



Fonte: Linelist do Centro de Informações Estratégicas de Vigilância em Saúde – CIEVS/RR
Atualizados em 17/04/2020 às 20:30 horas do dia. Dados sujeitos a alterações.

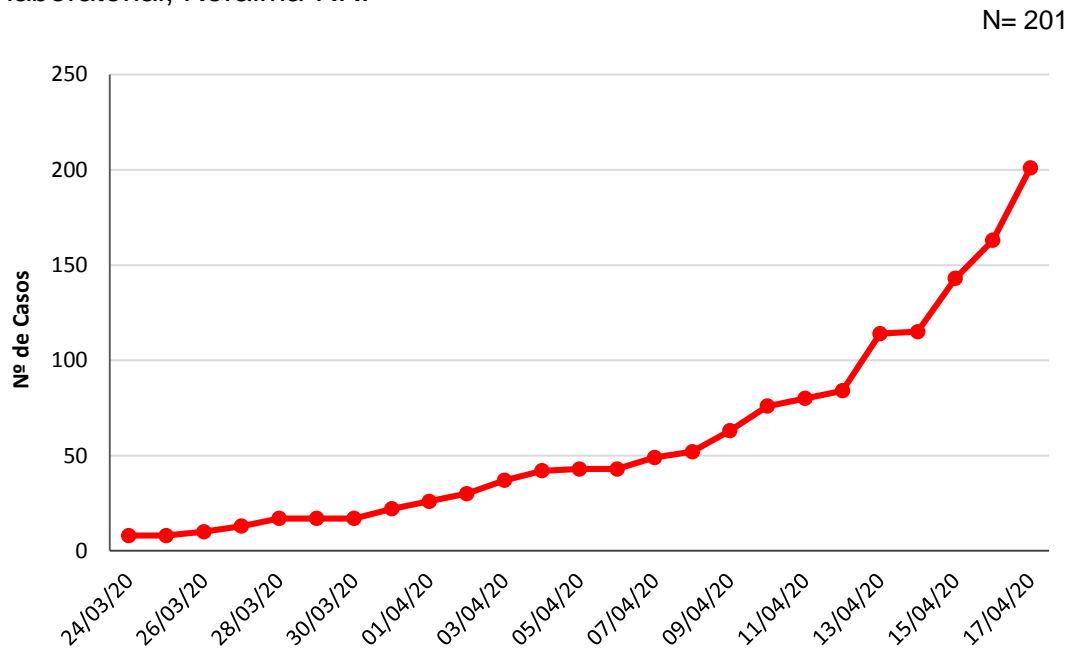
Figura 5. Número de casos notificados de COVID-19, segundo data de notificação em Roraima-RR.⁴



Fonte: Linelist do Centro de Informações Estratégicas de Vigilância em Saúde – CIEVS/RR
Atualizados em 17/04/2020 às 20:30 horas. Dados sujeitos a alterações.



Figura 6. Evolução do acumulado de casos confirmados de COVID-19, segundo data de resultado laboratorial, Roraima-RR.



Fonte: Linelist do Centro de Informações Estratégicas de Vigilância em Saúde – CIEVS/RR
Atualizados em 17/04/2020 às 20:30 horas. Dados sujeitos a alterações.

REFERÊNCIAS

1. World Health Organization. Coronavírus disease 2019 (COVID-19). Situation Report Nº 88. Disponível: <https://www.who.int/docs/default-source/coronaviruse/situation-reports/20200417-sitrep-88-covid-191b6cccd94f8b4f219377bff55719a6ed.pdf?sfvrsn=ebe78315_6> Acessado: 17/04/2020.
2. Brasil. Secretarias de Estado de Saúde. Disponível: <<https://brasil.io/dataset/covid19/caso>>. Acessado: 17/04/2020 as 8:17h.
3. Brasil Ministério da Saúde. Painel de Coronavírus (COVID-19). Disponível: <<https://covid.saude.gov.br/>>. Acessado: 17/04/2020 as 16:30h.
4. Roraima. Linelist do Centro de Informações Estratégicas de Vigilância em Saúde – CIEVS/RR. Atualizado: 17/04/2020.
5. Roraima. Gerenciador Ambiente Laboratorial – LACEN/RR. Disponível: <<http://gal.roraima.sus.gov.br/laboratorio/>>. Atualizado: 17/04/2020.

ELABORAÇÃO E REVISÃO

- Equipe técnica do CIEVS Roraima.
- Gerência do Núcleo de Controle da PFA/Polio, Influenza e Tétano.