



## BOLETIM EPIDEMIOLÓGICO SOBRE A DOENÇA PELO CORONAVÍRUS 2019 (COVID-19)

### CENÁRIO EPIDEMIOLÓGICO DE RORAIMA

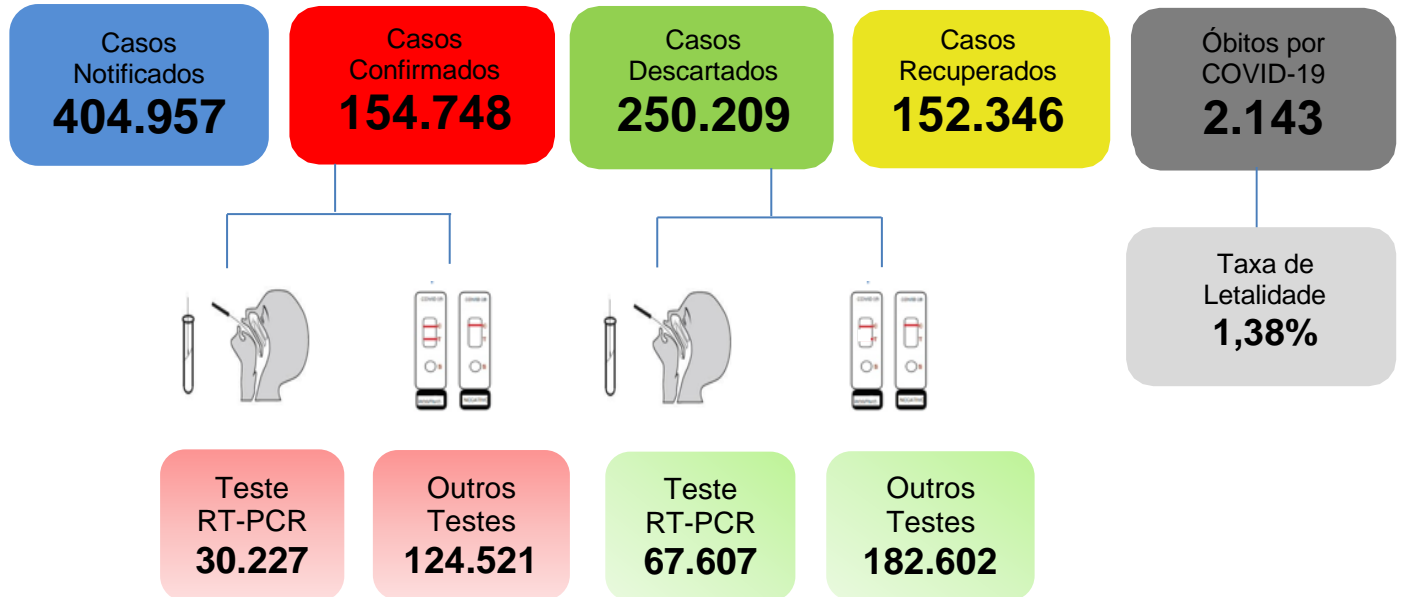
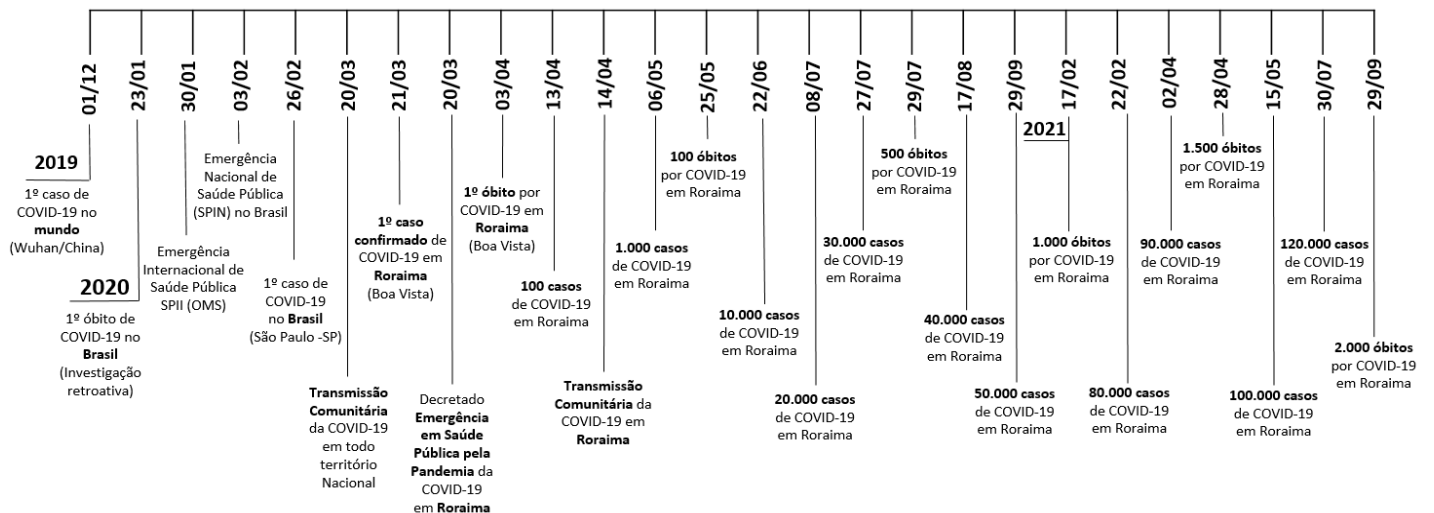


Figura 1. Marcos da COVID-19 no mundo, no Brasil, na Região Norte e no estado de Roraima.



Fonte: Ministério da Saúde. Disponível em: <https://covid.saude.gov.br/>

Gerenciador de Ambiente Laboratorial/GAL – LACEN/RR.

e-SUS Notifica/Ministério da Saúde. Disponível em: <https://notifica.saude.gov.br/login/>



# GOVERNO DO ESTADO DE RORAIMA SECRETARIA DE ESTADO DA SAÚDE

BOLETIM EPIDEMIOLÓGICO Nº 769 ATUALIZADO EM: 17/03/2022

**Tabela 1.** Distribuição dos casos notificados de COVID-19, segundo município de residência. Roraima – RR, 2020 a 2022.

MUNICÍPIOS	NOTIFICADOS	CONFIRMADOS	RECUPERADOS	DESCARTADOS
Alto Alegre	5.873	2.199	2.160	3.674
Amajari	3.656	1.259	1.232	2.397
Boa Vista	315.228	119.311	117.508	195.917
Bonfim	8.292	2.887	2.848	5.405
Cantá	7.785	3.665	3.617	4.120
Caracarái	7.183	3.085	3.023	4.098
Caroebe	5.607	2.458	2.433	3.149
Iracema	3.442	1.568	1.550	1.874
Mucajaí	6.737	2.880	2.832	3.857
Normandia	2.059	995	958	1.064
Pacaraima	10.543	2.778	2.723	7.765
Rorainópolis	10.263	3.899	3.822	6.364
S. J. da Baliza	4.978	1.933	1.919	3.045
São Luiz	2.906	883	869	2.023
Uiramutã	2.181	1.400	1.334	781
<b>Outros**</b>	<b>8.224</b>	<b>3.548</b>	<b>3.518</b>	<b>4.676</b>
<b>TOTAL</b>	<b>404.957</b>	<b>154.748</b>	<b>152.346</b>	<b>250.209</b>

Fonte: Gerenciador de Ambiente Laboratorial/GAL – LACEN/RR.

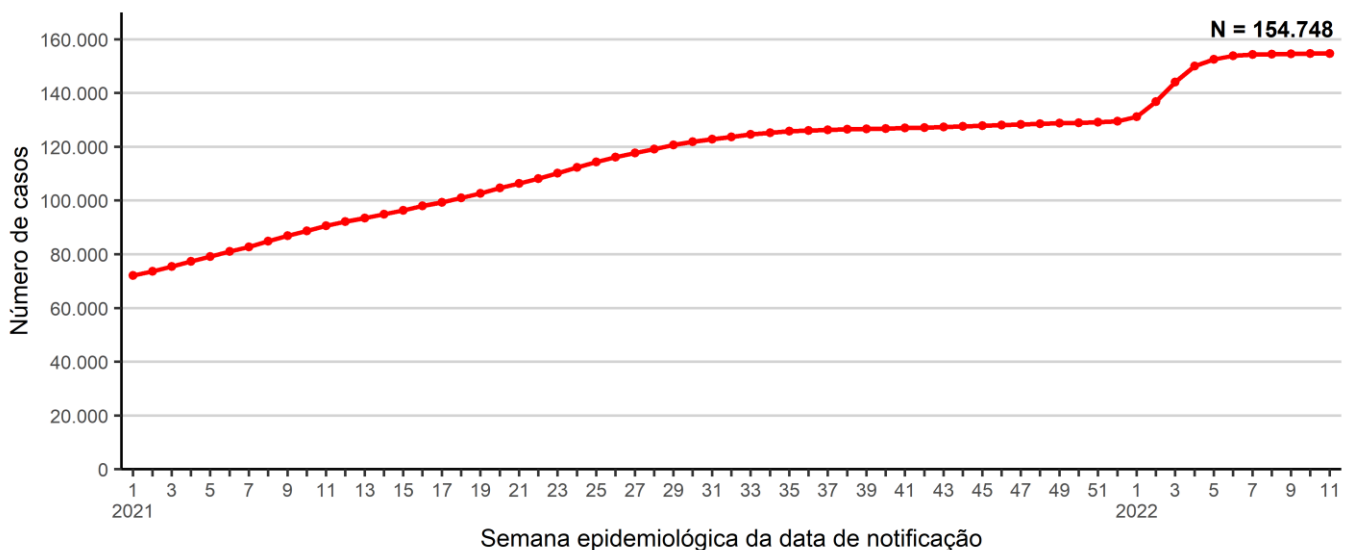
e-SUS Notifica/Ministério da Saúde. Disponível em: <https://notifica.saude.gov.br/login/>

Dados atualizados em 17/03/2022 às 17:00 horas. Dados sujeitos à revisão.

\*Em reunião realizada com os representantes do Centro de Operações de Emergência – COE RR, e de acordo com a ATA transcrita da reunião, ficou pactuado que casos confirmados para COVID-19 com 21 dias de resultado positivo a partir da data de notificação, serão considerados recuperados, sendo assim, analisados e computados neste boletim.

\*\*OBS: Devido algumas mudanças no banco de dados do e-SUS Notifica relacionados as notificações de casos que possuem residência em outros estados ou País, os dados destas localidades permanecerão fixas até a última atualização, no dia 05/03/2021, sendo atualizadas somente mediante esclarecimentos pela equipe técnica do DataSUS/MS relativas aos critérios utilizados para tais mudanças dessas notificações.

**Gráfico 1.** Distribuição de casos confirmados acumulado por COVID-19 por semana epidemiológica de notificação. Roraima–RR, 2021 e 2022.



Fonte: Gerenciador de Ambiente Laboratorial/GAL – LACEN/RR.

e-SUS Notifica/Ministério da Saúde. Disponível em: <https://notifica.saude.gov.br/login/>

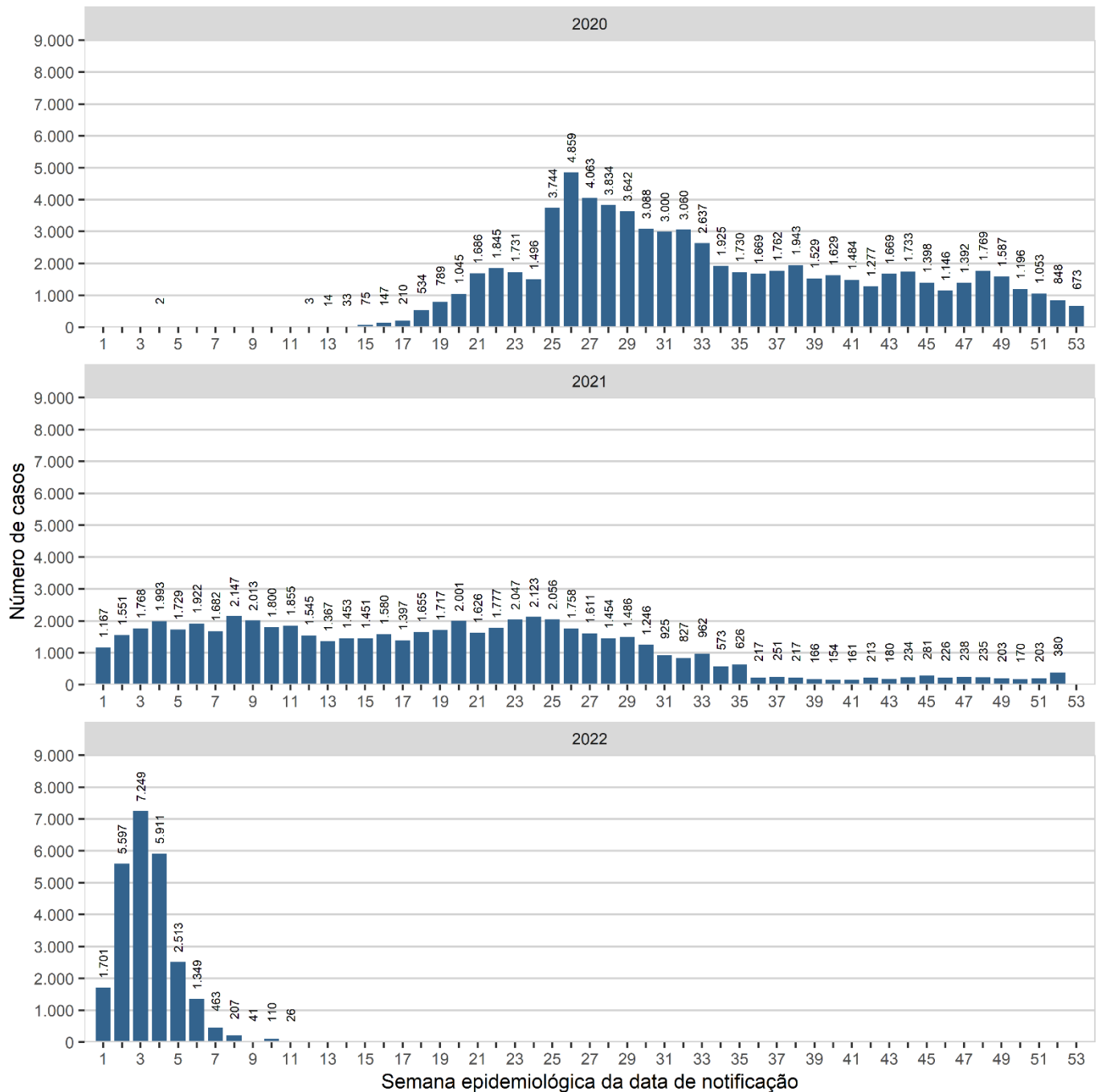
Dados atualizados em 17/03/2022 às 17:00 horas. Dados sujeitos à revisão.



# GOVERNO DO ESTADO DE RORAIMA SECRETARIA DE ESTADO DA SAÚDE

BOLETIM EPIDEMIOLÓGICO Nº 769 ATUALIZADO EM: 17/03/2022

**Gráfico 2.** Distribuição dos casos confirmados de COVID-19 por semana epidemiológica de notificação. Roraima–RR, 2020 a 2022.



Fonte: Gerenciador de Ambiente Laboratorial/GAL – LACEN/RR; e-SUS Notifica/Ministério da Saúde.

Disponível em: <https://notifica.saude.gov.br/login/>

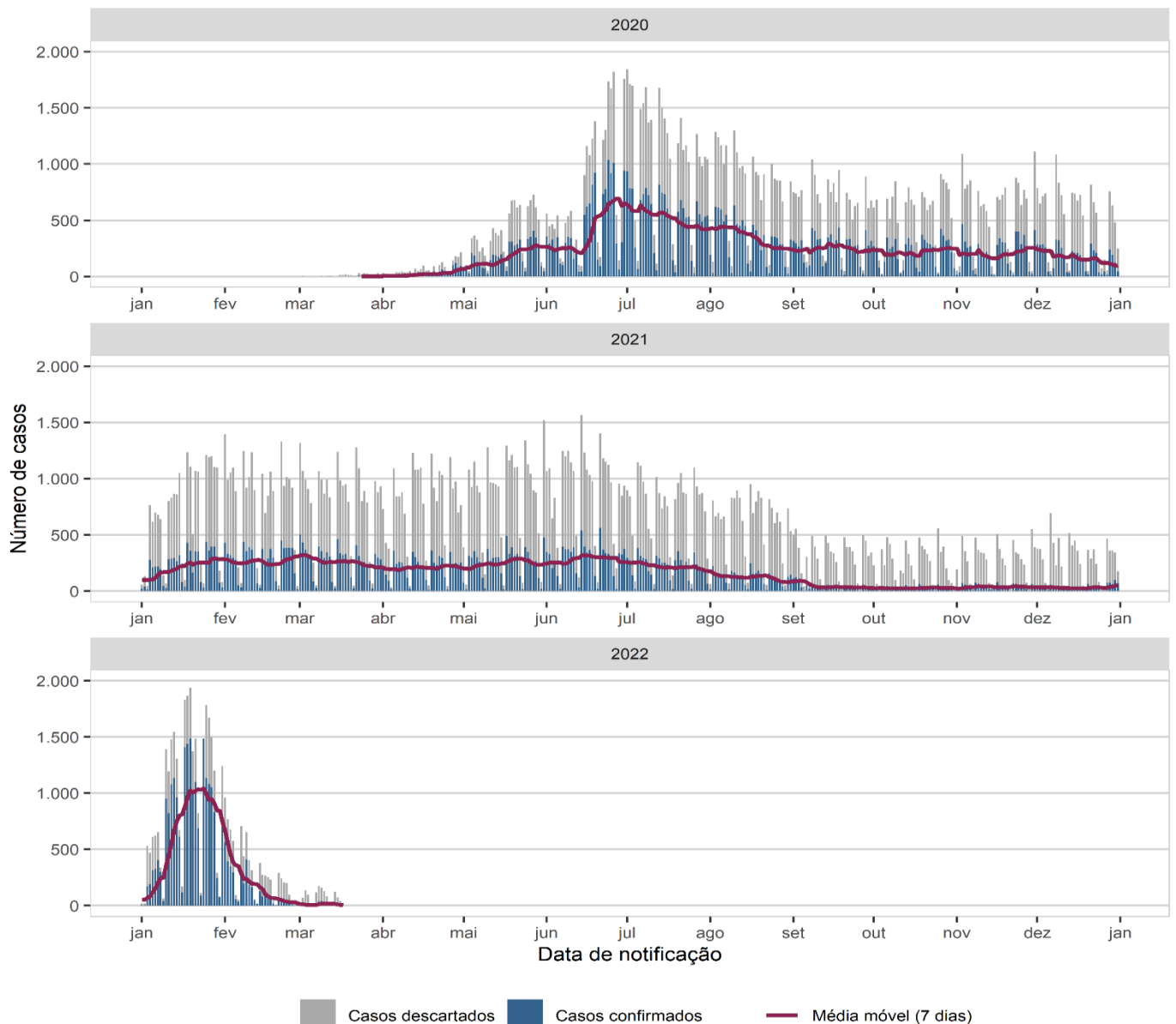
Dados atualizados em 17/03/2022 às 17:00 horas. Dados sujeitos à revisão.



# GOVERNO DO ESTADO DE RORAIMA SECRETARIA DE ESTADO DA SAÚDE

BOLETIM EPIDEMIOLÓGICO Nº 769 ATUALIZADO EM: 17/03/2022

**Gráfico 3.** Distribuição de casos por COVID-19 e média móvel semanal. Roraima–RR, 2020 a 2022.



Fonte: Gerenciador de Ambiente Laboratorial/GAL – LACEN/RR.  
e-SUS Notifica/Ministério da Saúde. Disponível em: <https://notifica.saude.gov.br/login/>  
Dados atualizados em 17/03/2022 às 17:00 horas. Dados sujeitos à revisão.

**Tabela 2.** Distribuição das variantes do SARS-CoV-2 circulantes e identificadas por amostras coletadas em Roraima.

Designação da Variante	Nº de amostras
VOC* - Ômicron	20
VOC - Gamma (P.1)	266
VOC - Delta	35
VOI** - Mu	1
<b>TOTAL</b>	<b>322</b>

Fonte: NCPFIT/DVE/CGVS/SESAU e LACEN-RR.  
Dados atualizados em 27/01/2022 às 10:00 horas. Relatório de Circulação de Linhagens de SARS-CoV-2 no estado de Roraima – 25/01/2022. \*VOC = variante de preocupação; \*\*VOI = variante de interesse.



# GOVERNO DO ESTADO DE RORAIMA SECRETARIA DE ESTADO DA SAÚDE

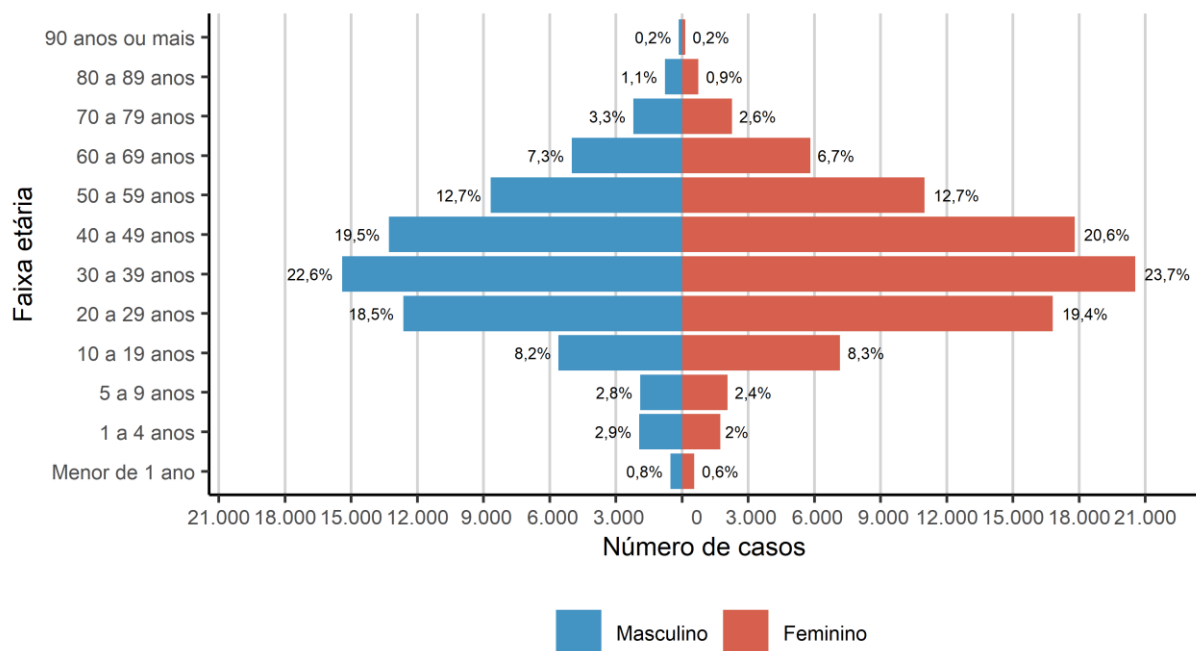
BOLETIM EPIDEMIOLÓGICO Nº 769 ATUALIZADO EM: 17/03/2022

**Tabela 3.** Distribuição dos casos confirmados de COVID-19, segundo faixa etária e sexo. Roraima – RR, 2020 a 2022.

Faixa Etária	Masculino		Feminino		Total	
	N	%	N	%	N	%
Menor de 1 ano	534	0,8	554	0,6	1.088	0,7
1 a 4 anos	1.951	2,9	1.737	2,0	3.688	2,4
5 a 9 anos	1.905	2,8	2.055	2,4	3.960	2,6
10 a 19 anos	5.604	8,2	7.159	8,3	12.763	8,2
20 a 29 anos	12.636	18,5	16.807	19,4	29.443	19,0
30 a 39 anos	15.410	22,6	20.548	23,7	35.958	23,2
40 a 49 anos	13.286	19,5	17.800	20,6	31.086	20,1
50 a 59 anos	8.677	12,7	10.986	12,7	19.663	12,7
60 a 69 anos	5.002	7,3	5.812	6,7	10.814	7,0
70 a 79 anos	2.215	3,3	2.263	2,6	4.478	2,9
80 a 89 anos	778	1,1	741	0,9	1.519	1,0
90 anos ou mais	146	0,2	142	0,2	288	0,2
<b>Total</b>	<b>68.144</b>	<b>44,0</b>	<b>86.604</b>	<b>56,0</b>	<b>154.748</b>	

Fonte: Gerenciador de Ambiente Laboratorial/GAL – LACEN/RR.  
e-SUS Notifica/Ministério da Saúde. Disponível em: <https://notifica.saude.gov.br/login/>  
Dados atualizados em 17/03/2022 às 17:00 horas. Dados sujeitos à revisão.

**Gráfico 4.** Distribuição dos casos confirmados de COVID-19, segundo faixa etária e sexo. Roraima – RR, 2020 a 2022.



Fonte: Gerenciador de Ambiente Laboratorial/GAL – LACEN/RR.  
e-SUS Notifica/Ministério da Saúde. Disponível em: <https://notifica.saude.gov.br/login/>  
Dados atualizados em 17/03/2022 às 17:00 horas. Dados sujeitos à revisão.



## GOVERNO DO ESTADO DE RORAIMA SECRETARIA DE ESTADO DA SAÚDE

BOLETIM EPIDEMIOLÓGICO Nº 769 ATUALIZADO EM: 17/03/2022

**Tabela 4.** Distribuição dos óbitos confirmados, em investigação e outros óbitos confirmados por Síndrome Respiratória Aguda Grave (SRAG), segundo município de residência. Roraima – RR, 2020 a 2022.

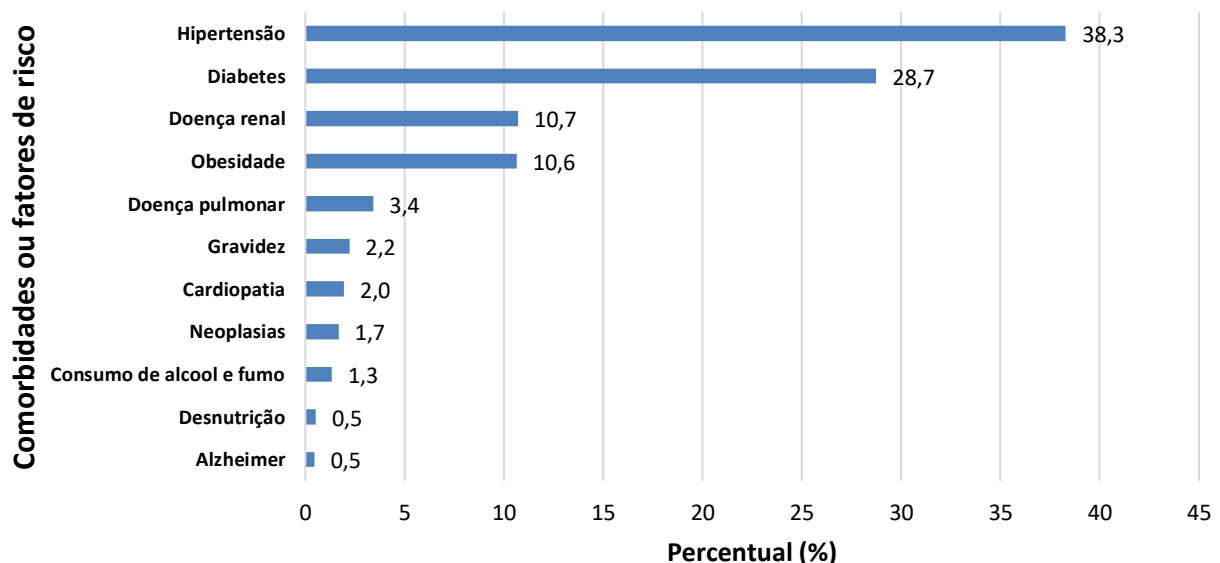
MUNICÍPIO	SRAG POR COVID-19	SRAG EM INVESTIGAÇÃO	SRAGS NÃO ESPECIFICADA
Alto Alegre	39	0	0
Amajari	25	0	0
Boa Vista	1617	7	1
Bonfim	36	2	0
Cantá	46	0	0
Caracarái	62	2	0
Caroebe	21	1	0
Iracema	18	1	0
Mucajái	47	0	0
Normandia	36	0	0
Pacaraima	53	2	0
Rorainópolis	71	2	0
S. J. da Baliza	12	1	0
São Luiz	14	0	0
Uiramutã	23	1	0
Outros Estados e País	23	2	0
<b>TOTAL</b>	<b>2143</b>	<b>21</b>	<b>1</b>

Fonte: Sistema de Informação de Mortalidade/SIM/NSIS/DVE/CGVS/SESAU/RR.

Dados atualizados em 17/03/2022 às 17:00 horas. Dados sujeitos à revisão.

**OBS: Após investigação epidemiológica realizada pelo município de ocorrência, os óbitos considerados em investigação para SRAG serão reclassificados para COVID-19 ou não mediante confirmação laboratorial ou investigação epidemiológica domiciliar, além da possibilidade de ocorrer mudança no município de residência.**

**Gráfico 5.** Comorbidades e fatores de risco dos óbitos por Síndrome Respiratória Aguda Grave (SRAG) por COVID-19, SE 12 de 2020 a SE 07 de 2022. Roraima-RR, 2022.



Fonte: Sistema de Informação de Mortalidade/SIM/NSIS/DVE/CGVS/SESAU/RR

Dados atualizados em 15/02/2022 às 11:00 horas. Dados sujeitos à revisão.

\*Dos 2.086 óbitos registrados no SIM por COVID-19, 49% dos óbitos apresentaram apenas uma comorbidade e/ou comorbidades associadas.



# GOVERNO DO ESTADO DE RORAIMA

## SECRETARIA DE ESTADO DA SAÚDE

BOLETIM EPIDEMIOLÓGICO Nº 769 ATUALIZADO EM: 17/03/2022

**Tabela 5.** Perfil sociodemográfico dos óbitos confirmados por COVID-19. Roraima – RR, 2020 a 2022.

VARIÁVEIS	nº	%
<b>Sexo</b>		
Masculino	1.263	58,9%
Feminino	880	41,1%
<b>Faixa etária</b>		
Menor 1 ano	21	1,2%
1 a 4 anos	4	0,2%
5 a 9 anos	7	0,4%
10 a 19 anos	14	0,8%
20 a 29 anos	46	2,6%
30 a 39 anos	139	7,8%
40 a 49 anos	257	14,4%
50 a 59 anos	404	22,6%
60 a 69 anos	479	26,8%
70 a 79 anos	415	23,2%
80 a 89 anos	285	16,0%
90 anos ou mais	72	4,0%
<b>Raça/Cor</b>		
Branca	431	20,1%
Preta	71	3,3%
Amarela	6	0,3%
Parda	1367	63,8%
Indígena	206	9,6%
Ignorado	62	2,9%
<b>Nacionalidade</b>		
Brasil	1990	92,9%
Venezuela	124	5,8%
Guiana Inglesa	10	0,5%
Paraguai	1	0,0%
Peru	4	0,2%
Chile	1	0,0%
Colômbia	2	0,1%
Cuba	3	0,1%
China	1	0,0%
Haiti	2	0,1%
República centro-africana	1	0,0%
Republica Dominicana	1	0,0%
Suíça	1	0,0%
Uruguai	1	0,0%
Grécia	1	0,0%

Fonte: Sistema de Informação de Mortalidade/SIM/NSIS/DVE/CGVS/SESAU/RR.  
Dados atualizados em 17/03/2022 às 17:00 horas. Dados sujeitos à revisão.



GOVERNO DO ESTADO DE RORAIMA  
SECRETARIA DE ESTADO DA SAÚDE

BOLETIM EPIDEMIOLÓGICO Nº 769 ATUALIZADO EM: 17/03/2022

**Tabela 6.** Distribuição de óbitos confirmados por COVID-19, segundo data do óbito. Roraima – RR, 2021 e 2022.

<b>Óbitos Confirmados no Sistema de Informação de Mortalidade - SIM (17/03/2022)</b>	
Óbitos confirmados nas últimas 24 horas <sup>1</sup>	0
Óbitos confirmados distribuídos em outras datas*	3
<b>Total</b>	<b>3</b>

Fonte: Sistema de Informação de Mortalidade/SIM/NSIS/DVE/CGVS/SESAU/RR

Dados atualizados em 17/03/2022 às 17:00 horas. Dados sujeitos à revisão.

\*Óbitos ocorridos em outras datas e inseridos no SIM na data de divulgação deste boletim.

<sup>1</sup>São considerados óbitos nas últimas 24 horas, os dados inseridos no SIM, no intervalo do período das 17 horas de cada dia.

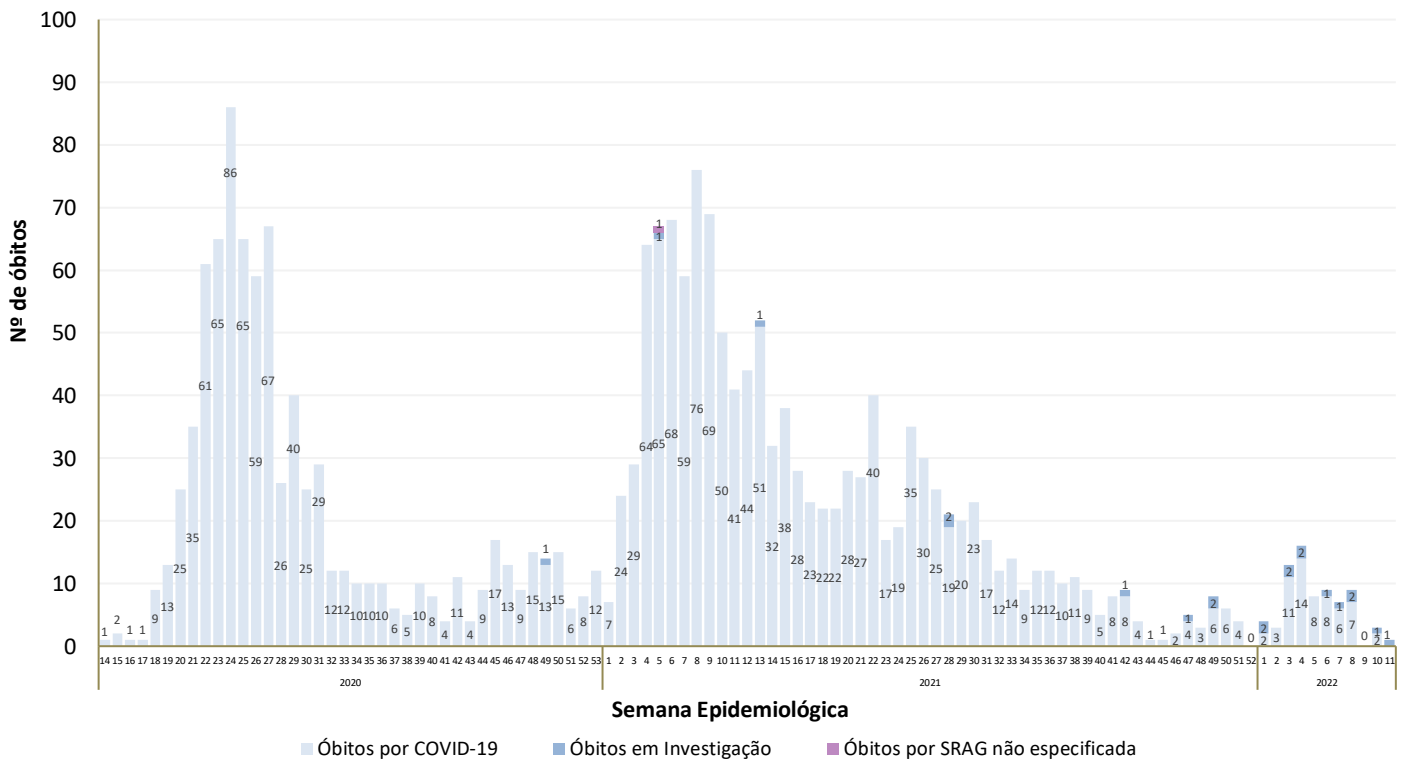
**Tabela 7.** Distribuição de óbitos confirmados por COVID-19, segundo data do óbito. Roraima – RR, 2021 e 2022.

<b>Data do óbito</b>	<b>Município</b>
20/02/2022	Pacaraima
18/02/2022	São Luís
22/02/2022	Bonfim

Fonte: Sistema de Informação de Mortalidade/SIM/NSIS/DVE/CGVS/SESAU/RR.

Dados atualizados em 17/03/2022 às 17:00 horas

**Gráfico 6.** Distribuição dos óbitos confirmados por COVID-19 e em investigação, segundo Semana Epidemiológica. Roraima – RR, 2020 a 2022.



Fonte: Sistema de Informação de Mortalidade/SIM/NSIS/DVE/CGVS/SESAU/RR.  
Dados atualizados em 17/03/2022 às 17:00 horas. Dados sujeitos à revisão.





# GOVERNO DO ESTADO DE RORAIMA SECRETARIA DE ESTADO DA SAÚDE

BOLETIM EPIDEMIOLÓGICO Nº 769 ATUALIZADO EM: 17/03/2022

**Tabela 8.** Distribuição de leitos hospitalares nas Unidades de Referência para COVID-19, segundo taxa de ocupação. Roraima – RR, 2022.

Unidades Hospitalares	Leitos existentes						Leitos ocupados						Taxa de Ocupação %					
	UTI		Suporte Ventilatório		Clínicos		UTI		Suporte Ventilatório		Clínicos		UTI		Suporte Ventilatório		Clínicos	
	Adulto	RN/ Criança	Adulto	RN/ Criança	Adulto	RN/ Criança	Adulto	RN/ Criança	Adulto	RN/ Criança	Adulto	RN/ Criança	Adulto	RN/ Criança	Adulto	RN/ Criança	Adulto	RN/ Criança
<b>Unidades Públicas</b>																		
Hospital da Criança Santo Antônio		5	-	-	-	49	-	0	-	-	-	15	-	0%	-	-	-	31%
Hospital Geral de Roraima	27	-	-	-	-	-	6	-	-	-	-	-	22%	-	-	-	-	-
Hospital das Clínicas / Hospital Estadual de Retaguarda COVID – HERC**	-	-	10	-	82	-	-	-	1	-	5	-	-	-	10%	-	6%	-
Hospital Materno Infantil – HMINSN	-	9	-	-	16	16	-	1	-	-	1	1	-	11%	-	-	6%	6%
Hospital Regional Governador Ottomar de Sousa Pinto*	-	-	-	-	11	-	-	-	-	-	0	-	-	-	-	-	0%	-
<b>Total</b>	<b>27</b>	<b>14</b>	<b>10</b>	<b>-</b>	<b>109</b>	<b>65</b>	<b>6</b>	<b>1</b>	<b>1</b>	<b>-</b>	<b>6</b>	<b>16</b>	<b>22%</b>	<b>7%</b>	<b>10%</b>	<b>-</b>	<b>6%</b>	<b>25%</b>

Fonte: Unidades de Saúde Hospitalares. Dados atualizados em 17/03/2022 às 17:00 horas. Dados sujeitos à revisão.

\*\*Após a reinauguração na data do dia 15/01/2022, o Hospital Estadual de Retaguarda COVID – HERC teve um aumento na disponibilidade de leitos clínicos e por isso, pacientes internados em outras unidades de saúde do Estado foram transferidos para o HERC.

\* Os dados desta unidade são referentes ao dia 09/03/2022.

**Tabela 9.** Distribuição de casos confirmados de COVID-19 entre profissionais da saúde segundo CBO. Roraima - RR, 2020 a 2022.

Profissional da Saúde - CBO	Quantitativo
3222 Técnicos e auxiliares de enfermagem	1.461
2235 Enfermeiros e afins	580
225 Médico	255
515105 Agente Comunitário de Saúde	255
2234 Farmacêuticos	145
2236 Fisioterapeutas	124
2232 Cirurgião-Dentista	105
3242 Técnico de laboratório de saúde ou bancos de sangue	87
515140 Agente de Combate a Endemias	72
2515 Psicólogos e psicanalistas	69
2237 Nutricionistas	64
251605 Assistente Social	60
3224 Técnicos de odontologia	56
5152 Auxiliares de laboratório da saúde	52
4221 Recepcionistas	47
Trabalhadores em serviços de promoção e apoio à saúde	
5151	35
1312 Gestores e especialistas de operações em empresas	33
352210 Agente de Saúde Pública	29
2253 Médicos em medicina diagnóstica e terapêutica	25
766420 Auxiliar de Radiologia	25
782320 Condutor de Ambulância	24
Outros	265
<b>TOTAL</b>	<b>3.868</b>

Fonte: e-SUS Notifica/Ministério da Saúde. Disponível em: <https://notifica.saude.gov.br/login/>. Dados atualizados em 25/01/2022 às 09:30h.



# GOVERNO DO ESTADO DE RORAIMA SECRETARIA DE ESTADO DA SAÚDE

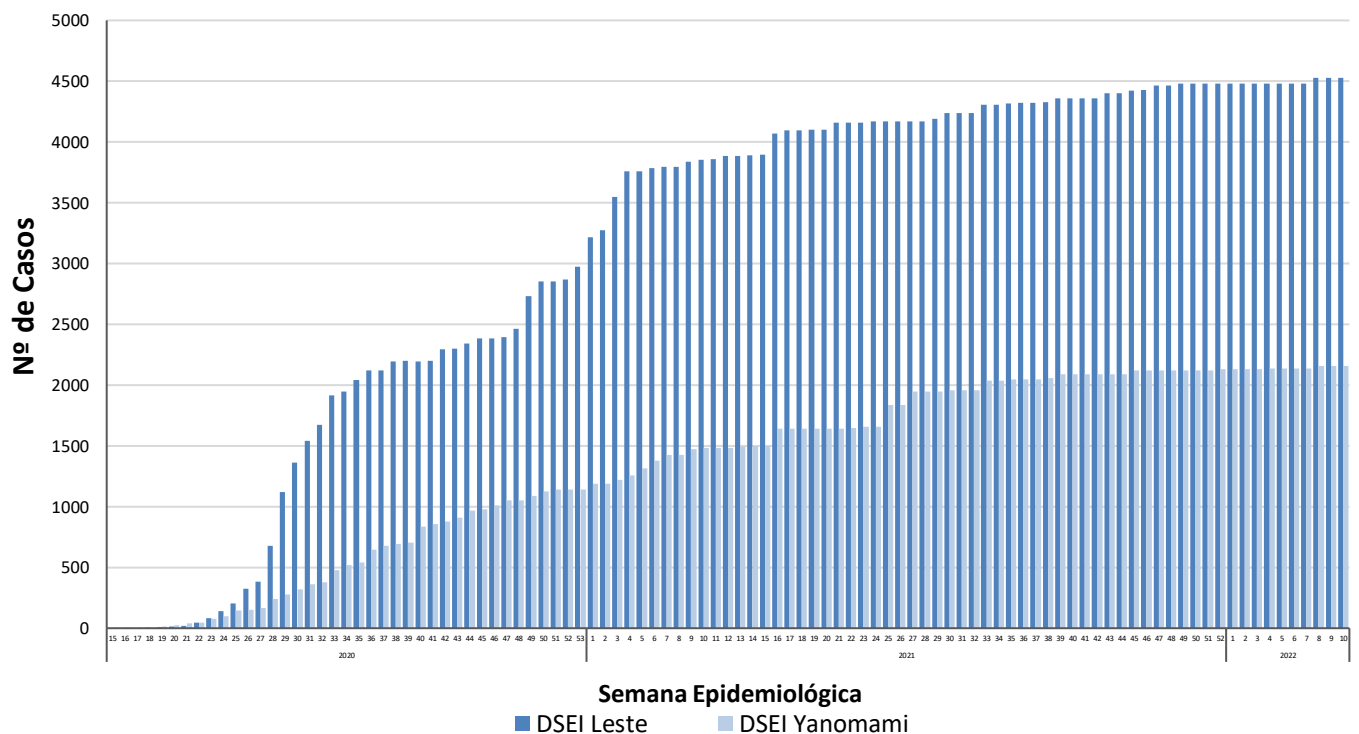
BOLETIM EPIDEMIOLÓGICO Nº 769 ATUALIZADO EM: 17/03/2022

**Tabela 10.** Distribuição dos casos notificados de COVID-19 na população Indígena dos Distritos Sanitários Especiais Indígenas (DSEI) Leste e Yanomami. Roraima – RR, 2020 a 2022.

PÚBLICO	CASOS CONFIRMADOS	CASOS DESCARTADOS	CASOS RECUPERADOS	ÓBITOS
DSEI YANOMAMI	2.155	1.208	2.133	22
DSEI LESTE	4.530	5.572	4.233	111
<b>TOTAL</b>	<b>6.685</b>	<b>6.780</b>	<b>6.366</b>	<b>133</b>

Fonte: Ministério da Saúde. Secretaria Especial de Saúde Indígena.  
Boletim Epidemiológico nº 511/2022. Dados atualizados em: 07/03/2022 às 17:00h.  
Dados sujeitos a revisão.

**Gráfico 7.** Distribuição dos casos confirmados por COVID-19 entre a população indígena atendida pelo Subsistema de Atenção à Saúde Indígena do DSEI Leste e DSEI Yanomami, segundo semana epidemiológica de notificação. Roraima – RR, 2020 a 2022.



Fonte: Ministério da Saúde. Secretaria Especial de Saúde Indígena.  
Boletim Epidemiológico nº 511/2022. Dados atualizados em: 07/03/2022 às 17:00h.  
Dados sujeitos a revisão.



# GOVERNO DO ESTADO DE RORAIMA

## SECRETARIA DE ESTADO DA SAÚDE

BOLETIM EPIDEMIOLÓGICO Nº 769 ATUALIZADO EM: 17/03/2022

**Tabela 11.** Distribuição dos casos de COVID-19 em reeducandos, segundo Unidades do Sistema Prisional. Roraima – RR, 2010 e 2021.

UNIDADE PRISIONAL	CASOS CONFIRMADOS	CASOS RECUPERADOS	INTERNADOS	ÓBITOS
Penitenciária Agrícola de Monte Cristo - PAMC	87	86	-	1
Cadeia Pública Masculina de Boa Vista - CPMBV	110	100	-	9
Cadeia Pública Feminina de Boa Vista - CPFBV	42	42	-	-
Centro de Progressão Penitenciária - CPP	33	33	-	-
Casa do Albergado de Boa Vista - CABV	5	5	-	-
Comando de Policiamento da Capital da Polícia Militar - CPC	20	20	-	-
<b>TOTAL</b>	<b>297</b>	<b>286</b>	<b>0</b>	<b>10</b>

Fonte: Secretaria de Estado da Justiça e da Cidadania – SEJUC.

Dados atualizados em: 21/07/2021 às 14:57h. Dados sujeitos a revisão.

**Tabela 12.** Distribuição dos casos de COVID-19 em servidores, segundo Unidades do Sistema Prisional. Roraima – RR, 2020 e 2021.

UNIDADE PRISIONAL	CASOS CONFIRMADOS	CASOS RECUPERADOS	SERVIDORES ISOLADOS	CASOS CONFIRMADOS (FTIP)*	CASOS RECUPERADOS (FTIP)*	SERVIDORES ISOLADOS	ÓBITOS
Penitenciária Agrícola de Monte Cristo - PAMC	57	57	-	43	43	-	-
Cadeia Pública Masculina de Boa Vista - CPMBV	21	19	-	-	-	-	-
Cadeia Pública Feminina de Boa Vista - CPFBV	20	20	-	-	-	-	-
Centro de Progressão Penitenciária - CPP	13	13	-	-	-	-	-
Casa do Albergado de Boa Vista - CABV	2	2	-	-	-	-	-
Secretaria de Estado de Segurança Pública - SEJUC (Sede)	44	43	-	-	-	-	1
<b>TOTAL</b>	<b>157</b>	<b>154</b>	<b>0</b>	<b>43</b>	<b>43</b>	<b>0</b>	<b>1</b>

Fonte: Secretaria de Estado da Justiça e da Cidadania – SEJUC.

Dados atualizados em: 21/07/2021 às 14:57h. Dados sujeitos a revisão.

\*Força-Tarefa de Intervenção Penitenciária – FTIP. <sup>1</sup>O valor que constava neste campo estava incorreto, o certo é 52.



GOVERNO DO ESTADO DE RORAIMA  
SECRETARIA DE ESTADO DA SAÚDE

BOLETIM EPIDEMIOLÓGICO Nº 769

ATUALIZADO EM: 17/03/2022

**Quadro 1.** Quadro explicativo indicando fontes de dados e conceitos utilizados no Boletim.

ITENS	DEFINIÇÃO/ CRITÉRIO DE CÁLCULO	FONTE
Caso Suspeito de COVID-19	<p><b>DEFINIÇÃO 1: SÍNDROME GRIPAL (SG)</b> Indivíduo com quadro respiratório agudo, caracterizado por pelo menos dois (2) dos seguintes sinais e sintomas: febre (mesmo que referida), calafrios, dor de garganta, dor de cabeça, tosse, coriza, distúrbios olfativos ou distúrbios gustativos. OBS: - Em crianças: além dos itens anteriores considera-se também obstrução nasal, na ausência de outro diagnóstico específico. - Em idosos: deve-se considerar também critérios específicos de agravamento como síncope, confusão mental, sonolência excessiva, irritabilidade e inapetência. Na suspeita de COVID-19, a febre pode estar ausente e sintomas gastrointestinais (diarreia) podem estar presentes.</p> <p><b>DEFINIÇÃO 2: SÍNDROME RESPIRATÓRIA AGUDA GRAVE (SRAG)</b> Indivíduo com SG que apresente: dispneia/desconforto respiratório OU pressão ou dor persistente no tórax OU saturação de O<sub>2</sub> menor que 95% em ar ambiente OU coloração azulada (cianose) dos lábios ou rosto. OBS: - Em crianças: além dos itens anteriores, observar os batimentos de asa de nariz, cianose, tiragem intercostal, desidratação e inapetência; Para efeito de notificação no Sivep-Gripe, devem ser considerados os casos de SRAG hospitalizados ou os óbitos por SRAG independente de hospitalização.</p>	<p><a href="https://portalarquivos.saude.gov.br/images/af_gvs_coronavirus_6ago20_ajustes-finais-2.pdf">https://portalarquivos.saude.gov.br/images/af_gvs_coronavirus_6ago20_ajustes-finais-2.pdf</a></p>
Caso Descartado para COVID-19	<p>Caso de SG para o qual houve identificação de outro agente etiológico confirmado por método laboratorial específico, excluindo-se a possibilidade de uma co-infecção, OU confirmação por causa não infecciosa, atestada pelo médico responsável. Ressalta-se que um exame negativo para COVID-19 isoladamente não é suficiente para descartar um caso para COVID-19. <b>O registro de casos descartados de SG para COVID-19 deve ser feito no e-SUS notifica</b> (<a href="https://notifica.saude.gov.br/notificacoes">https://notifica.saude.gov.br/notificacoes</a>)</p>	<p><a href="https://portalarquivos.saude.gov.br/images/af_gvs_coronavirus_6ago20_ajustes-finais-2.pdf">https://portalarquivos.saude.gov.br/images/af_gvs_coronavirus_6ago20_ajustes-finais-2.pdf</a></p>



GOVERNO DO ESTADO DE RORAIMA  
SECRETARIA DE ESTADO DA SAÚDE

BOLETIM EPIDEMIOLÓGICO Nº 769

ATUALIZADO EM: 17/03/2022

ITENS	DEFINIÇÃO/ CRITÉRIO DE CÁLCULO	FONTE
Caso Confirmado de COVID-19	<p><b>POR CRITÉRIO CLÍNICO</b> Caso de SG ou SRAG associado a anosmia (disfunção olfativa) <b>OU</b> ageusia (disfunção gustatória) aguda sem outra causa pregressa.</p> <p><b>POR CRITÉRIO CLÍNICO-EPIDEMIOLÓGICO</b> Caso de SG ou SRAG com histórico de contato próximo ou domiciliar, nos 14 dias anteriores ao aparecimento dos sinais e sintomas com caso confirmado para COVID-19.</p> <p><b>POR CRITÉRIO CLÍNICO-IMAGEM</b> Caso de SG ou SRAG ou óbito por SRAG que não foi possível confirmar por critério laboratorial E que apresente pelo menos uma (1) das seguintes alterações tomográficas: - OPACIDADE EM VIDRO FOSCO periférico, bilateral, com ou sem consolidação ou linhas intralobulares visíveis (“pavimentação”), <b>OU</b> - OPACIDADE EM VIDRO FOSCO multifocal de morfologia arredondada com ou sem consolidação ou linhas intralobulares visíveis (“pavimentação”), <b>OU</b> - SINAL DE HALO REVERSO ou outros achados de pneumonia em organização (observados posteriormente na doença).</p> <p><b>POR CRITÉRIO LABORATORIAL</b> Caso de SG ou SRAG com teste de: <b>BIOLOGIA MOLECULAR:</b> resultado DETECTÁVEL para SARS-CoV-2 realizado pelo método RT-qPCR em tempo real.</p> <p><b>IMUNOLÓGICO:</b> resultado REAGENTE para IgM, IgA e/ou IgG* realizado pelos seguintes métodos: - Ensaio imunoenzimático (Enzyme-Linked Immunosorbent Assay - ELISA); - Imunocromatografia (teste rápido) para detecção de anticorpos; - Imunoensaio por Eletroquimioluminescência (ECLIA).</p> <p><b>PESQUISA DE ANTÍGENO:</b> resultado REAGENTE para SARS-CoV-2 pelo método de Imunocromatografia para detecção de antígeno.</p> <p>OBS: *Considerar o resultado IgG reagente como critério laboratorial confirmatório somente em indivíduos sem diagnóstico laboratorial anterior para COVID-19.</p>	<p><a href="https://portalarquivos.saude.gov.br/images/af_gvs_coronavirus_6ago20_ajustes-finais-2.pdf">https://portalarquivos.saude.gov.br/images/af_gvs_coronavirus_6ago20_ajustes-finais-2.pdf</a></p>



# GOVERNO DO ESTADO DE RORAIMA

## SECRETARIA DE ESTADO DA SAÚDE

BOLETIM EPIDEMIOLÓGICO Nº 769

ATUALIZADO EM: 17/03/2022

ITENS	DEFINIÇÃO/ CRITÉRIO DE CÁLCULO	FONTE
Caso Confirmado de COVID-19	<b>POR CRITÉRIO LABORATORIAL EM INDIVÍDUO ASSINTOMÁTICO</b> Indivíduo ASSINTOMÁTICO com resultado de exame: <b>BIOLOGIA MOLECULAR:</b> resultado DETECTÁVEL para SARS-CoV-2 realizado pelo método RT-qPCR em tempo real. <b>PESQUISA DE ANTÍGENO:</b> resultado REAGENTE para SARS-CoV-2 pelo método de Imunocromatografia para detecção de antígeno.	<a href="https://portalarquivos.saude.gov.br/images/af_gvs_coronavirus_6ago20_ajustes-finais-2.pdf">https://portalarquivos.saude.gov.br/images/af_gvs_coronavirus_6ago20_ajustes-finais-2.pdf</a>
Caso de SG ou SRAG não Especificada	Caso de SG ou de SRAG para o qual não houve identificação de nenhum outro agente etiológico OU que não foi possível coletar/processar amostra clínica para diagnóstico laboratorial, OU que não foi possível confirmar por critério clínico-epidemiológico, clínico-imagem ou clínico.	<a href="https://portalarquivos.saude.gov.br/images/af_gvs_coronavirus_6ago20_ajustes-finais-2.pdf">https://portalarquivos.saude.gov.br/images/af_gvs_coronavirus_6ago20_ajustes-finais-2.pdf</a>
Óbito por COVID -19	Óbito que teve resultado laboratorial confirmado para a doença	<a href="https://portalarquivos.saude.gov.br/image/s/pdf/2020/May/19/COD-16.05.2020_corrigido_.pdf">https://portalarquivos.saude.gov.br/image/s/pdf/2020/May/19/COD-16.05.2020_corrigido_.pdf</a>
Gerenciador de Ambiente Laboratorial - GAL	Gerenciador das rotinas, acompanhamento das etapas para realização dos exames/ ensaios e a obtenção de relatórios de produção/epidemiológicos/analíticos	<a href="https://gal.roraima.sus.gov.br">https://gal.roraima.sus.gov.br</a>
Sistema de Informação sobre Mortalidade - SIM	Sistema de Informação para a obtenção regular de dados sobre mortalidade no país	<a href="http://www2.datasus.gov.br/DATA_SUS/in dex.php/?area=060701">http://www2.datasus.gov.br/DATA_SUS/in dex.php/?area=060701</a>
e-SUS Notifica	Ferramenta de registro de notificação de casos suspeitos e confirmados do Novo Coronavírus 2019	<a href="https://datasus.saude.gov.br/notifica/">https://datasus.saude.gov.br/notifica/</a>
Saúde Indígena	<b>CASO SUSPEITO:</b> caso que saiu da aldeia e retornou nos últimos 14 dias (de local com transmissão local ou comunitária) e que apresente sinais/sintomas respiratórios. Ou caso que não saiu da aldeia e que teve contato próximo com caso suspeito ou confirmado de COVID-19 nos últimos 14 dias e que apresente sinais/sintomas respiratórios. <b>CASO CONFIRMADO:</b> caso com resultado positivo em RT-PCR em tempo real, pelo protocolo Charité, e/ou Teste Rápido. <b>INFECTADO ATUAL:</b> Caso confirmado para COVID-19, com infecção ativa, que ainda não completou 14 dias em isolamento domiciliar, a contar da data de início dos sintomas, ou, em caso de internação hospitalar, que ainda não recebeu alta médica. <b>CASO DESCARTADO:</b> Caso que se enquadre na definição de suspeito E apresente resultado laboratorial negativo para SARS-CoV2 OU confirmação laboratorial para outro agente etiológico. <b>CASO CURADO:</b> Casos em isolamento domiciliar: casos confirmados que passaram por 14 dias em isolamento domiciliar, a contar da data de início dos sintomas E que estão assintomáticos. Casos em internação hospitalar: diante da avaliação médica.	<a href="https://saudeindigena1.websiteseguro.com/coronavirus/dsei/">https://saudeindigena1.websiteseguro.com/coronavirus/dsei/</a>