



BOLETIM EPIDEMIOLÓGICO SOBRE A DOENÇA PELO CORONAVÍRUS 2019 (COVID-19)

CENÁRIO EPIDEMIOLÓGICO DE RORAIMA

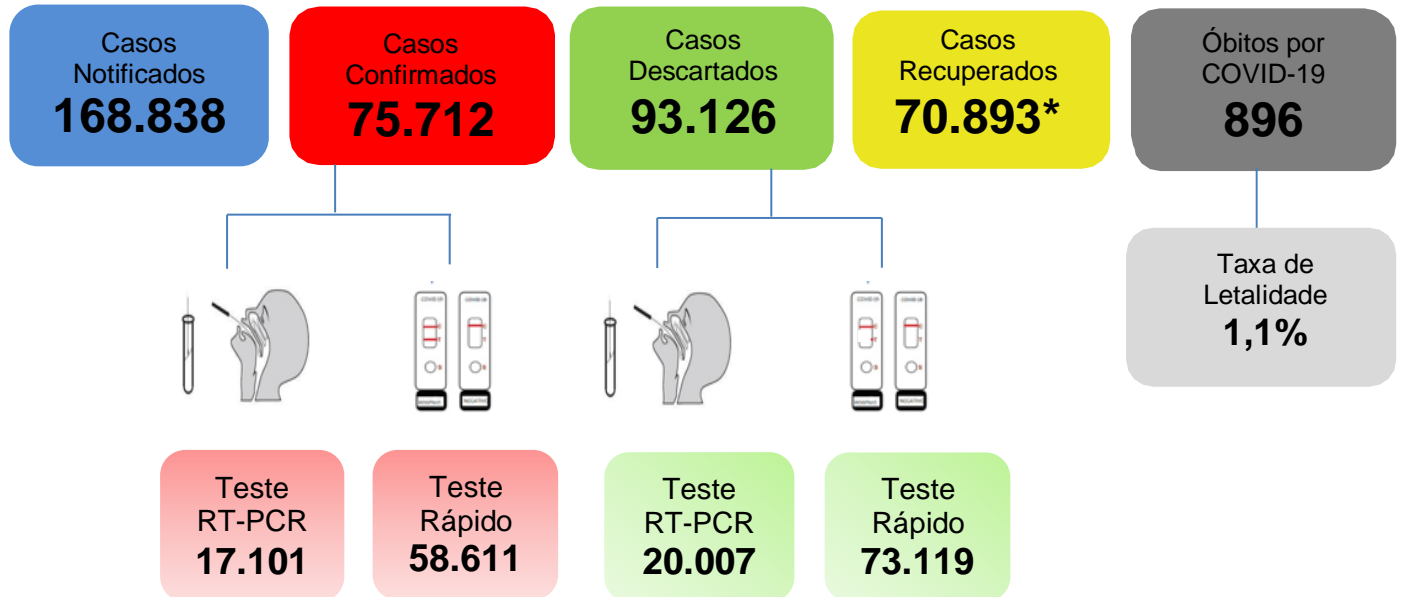
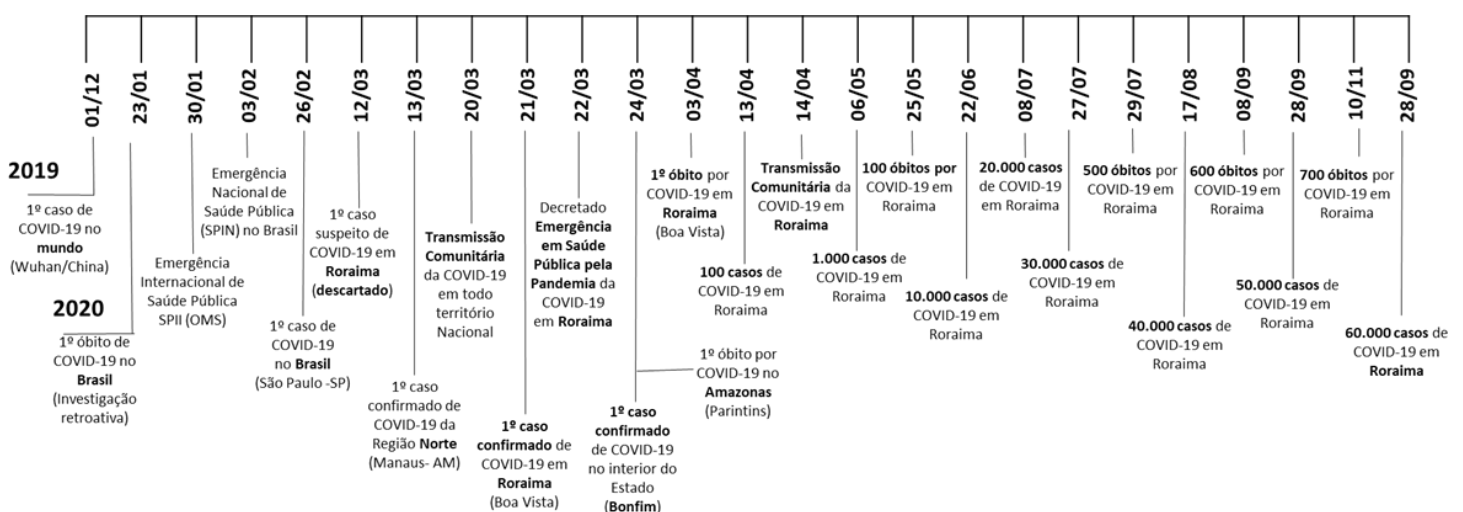


Figura 1. Marcos da COVID-19 no mundo, no Brasil, na Região Norte e no estado de Roraima.



Fonte: Ministério da Saúde. Disponível em: <https://covid.saude.gov.br/>

Gerenciador de Ambiente Laboratorial/GAL – LACEN/RR.

e-SUS Notifica/Ministério da Saúde. Disponível em: <https://notifica.saude.gov.br/login/>



GOVERNO DO ESTADO DE RORAIMA SECRETARIA DE ESTADO DA SAÚDE

BOLETIM EPIDEMIOLÓGICO Nº 371 ATUALIZADO EM: 06/02/2021

Tabela 1. Distribuição dos casos notificados de COVID-19, segundo município de residência. Roraima – RR, 2021.

MUNICÍPIOS	NOTIFICADOS	CONFIRMADOS	RECUPERADOS	DESCARTADOS
Alto Alegre	2.195	922	856	1.273
Amajari	1.579	649	590	930
Boa Vista	129.862	57.133	53.440	72.729
Bonfim	3.659	1.409	1.354	2.250
Cantá	2.636	1.512	1.439	1.124
Caracarái	3.420	1.516	1.433	1.904
Caroebe	2.953	1.354	1.255	1.599
Iracema	1.667	707	674	960
Mucajá	4.022	1.748	1.593	2.274
Normandia	842	416	393	426
Pacaraima	2.542	1.818	1.768	724
Rorainópolis	5.117	2.163	2.014	2.954
S. J. da Baliza	2.102	979	942	1.123
São Luiz	844	330	198	514
Uiramutã	1.460	1.036	1.028	424
Outros	3.938	2.020	1.916	1.918
TOTAL	168.838	75.712	70.893*	93.126

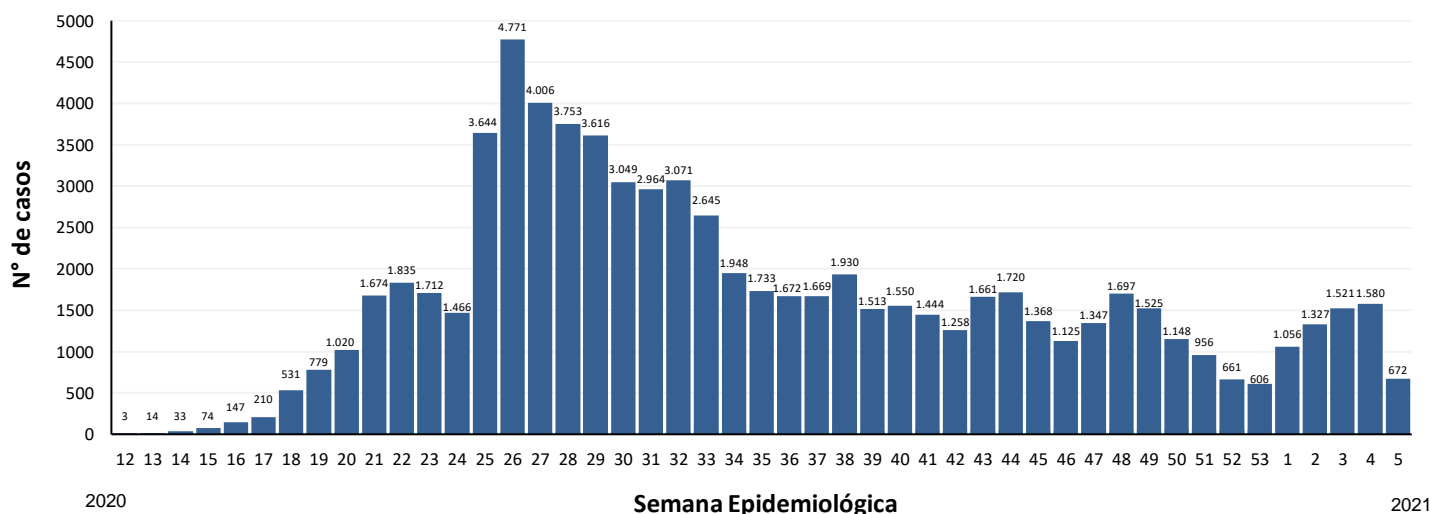
Fonte: Gerenciador de Ambiente Laboratorial/GAL – LACEN/RR.

e-SUS Notifica/Ministério da Saúde. Disponível em: <https://notifica.saude.gov.br/login/>

Dados atualizados em 06/02/2021 às 17:00 horas. Dados sujeitos à revisão.

*Em reunião realizada com os representantes do Centro de Operações de Emergência – COE RR, e de acordo com a ATA transcrita da reunião, ficou pactuado que casos confirmados para COVID-19 com 21 dias de resultado positivo a partir da data de notificação, serão considerados recuperados, sendo assim, analisados e computados neste boletim.

Gráfico 1. Distribuição dos casos confirmados de COVID-19 por semana epidemiológica de notificação. Roraima–RR, 2021.



Fonte: Gerenciador de Ambiente Laboratorial/GAL – LACEN/RR.

e-SUS Notifica/Ministério da Saúde. Disponível em: <https://notifica.saude.gov.br/login/>

Dados atualizados em 06/02/2021 às 17:00 horas. Dados sujeitos à revisão.

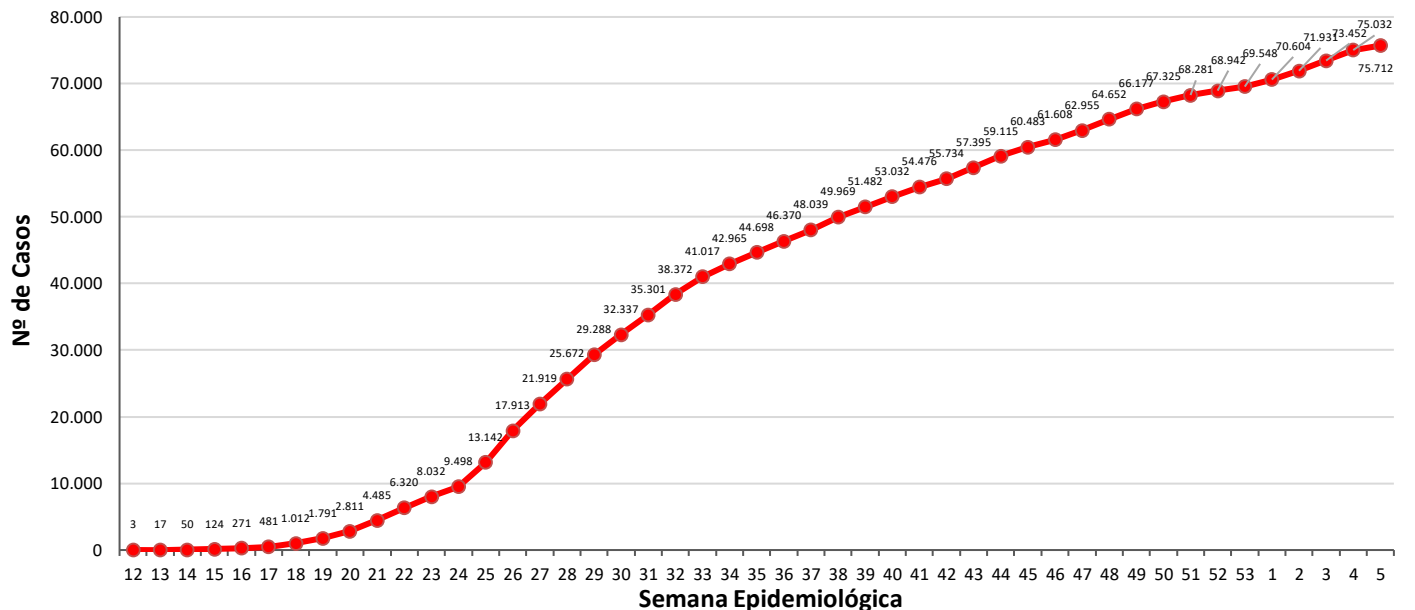


GOVERNO DO ESTADO DE RORAIMA SECRETARIA DE ESTADO DA SAÚDE

BOLETIM EPIDEMIOLÓGICO Nº 371

ATUALIZADO EM: 06/02/2021

Gráfico 2. Distribuição de casos confirmados acumulado por COVID-19 por semana epidemiológica de notificação. Roraima–RR, 2021.



2020

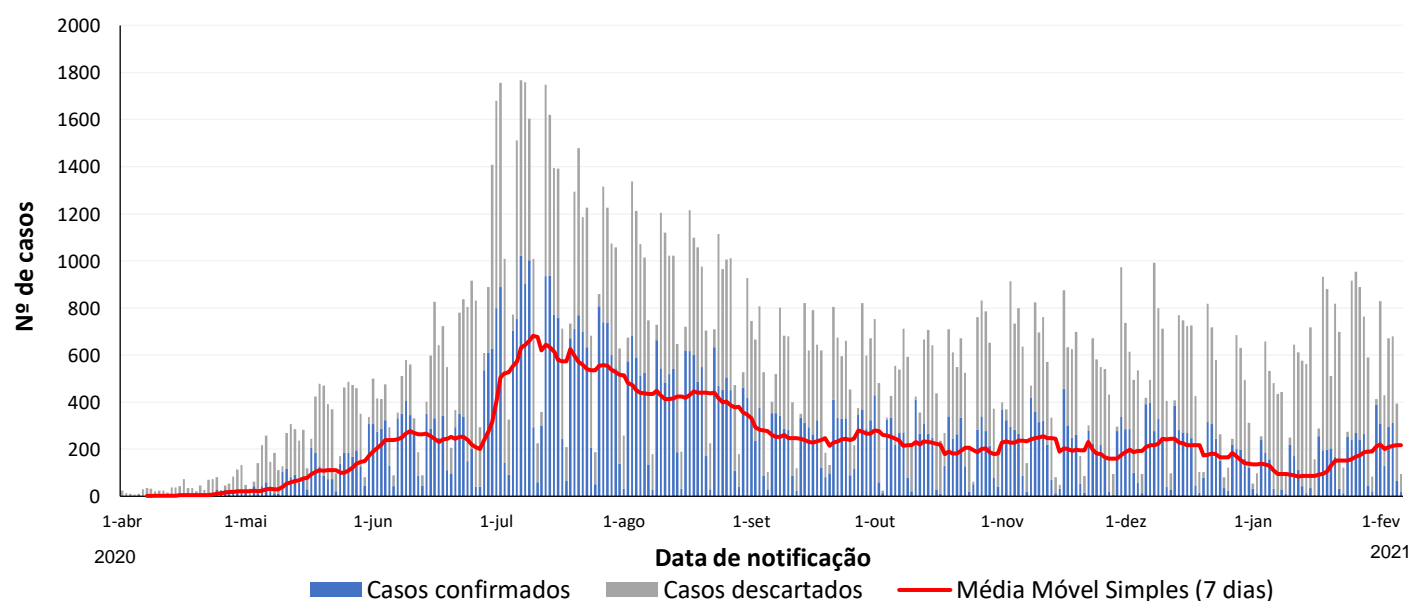
Fonte: Gerenciador de Ambiente Laboratorial/GAL – LACEN/RR.

e-SUS Notifica/Ministério da Saúde. Disponível em: <https://notifica.saude.gov.br/login/>

Dados atualizados em 06/02/2021 às 17:00 horas. Dados sujeitos à revisão.

2021

Gráfico 3. Distribuição de casos por COVID-19 e média móvel semanal. Roraima–RR, 2021.



Fonte: Gerenciador de Ambiente Laboratorial/GAL – LACEN/RR.

e-SUS Notifica/Ministério da Saúde. Disponível em: <https://notifica.saude.gov.br/login/>

Dados atualizados em 06/02/2021 às 17:00 horas. Dados sujeitos à revisão.



GOVERNO DO ESTADO DE RORAIMA SECRETARIA DE ESTADO DA SAÚDE

BOLETIM EPIDEMIOLÓGICO Nº 371

ATUALIZADO EM: 06/02/2021

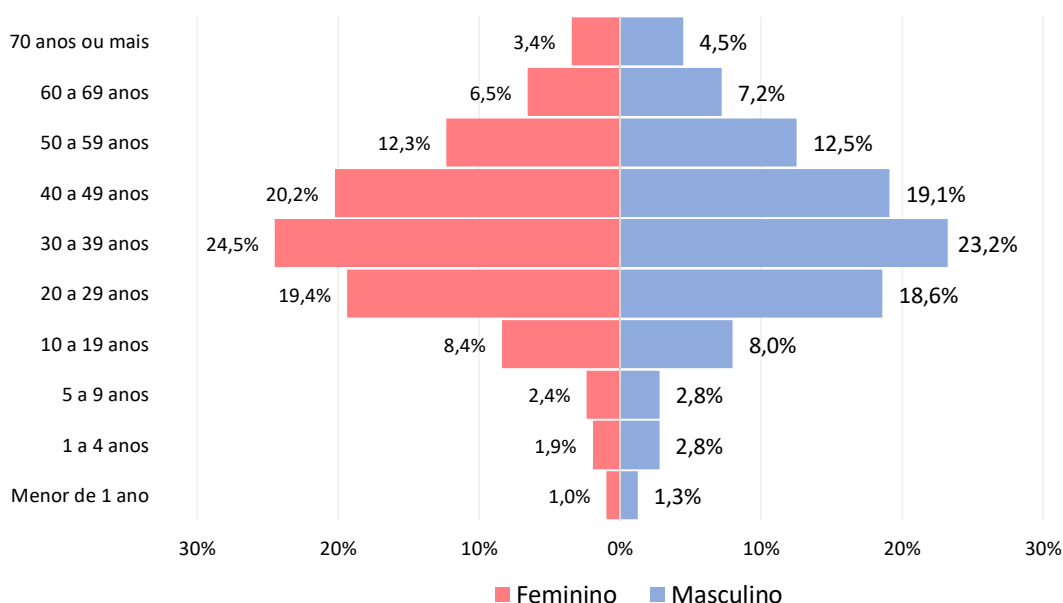
Tabela 2. Distribuição dos casos confirmados de COVID-19, segundo faixa etária e sexo. Roraima – RR, 2021.

N= 75.712

Faixa Etária	Masculino		Feminino		Total	
	N	%	N	%	N	%
Menor de 1 ano	422	1,3	401	1,0	823	1,1
1 a 4 anos	936	2,8	815	1,9	1.751	2,3
5 a 9 anos	940	2,8	996	2,4	1.936	2,6
10 a 19 anos	2.685	8,0	3.527	8,4	6.212	8,2
20 a 29 anos	6.247	18,6	8.157	19,4	14.404	19,0
30 a 39 anos	7.805	23,2	10.311	24,5	18.116	23,9
40 a 49 anos	6.419	19,1	8.530	20,2	14.949	19,7
50 a 59 anos	4.204	12,5	5.189	12,3	9.393	12,4
60 a 69 anos	2.419	7,2	2.755	6,5	5.174	6,8
70 anos ou mais	1.507	4,5	1.447	3,4	2.954	3,9
Total	33.584	44,4	42.128	55,6	75.712	

Fonte: Gerenciador de Ambiente Laboratorial/GAL – LACEN/RR.
e-SUS Notifica/Ministério da Saúde. Disponível em: <https://notifica.saude.gov.br/login/>
Dados atualizados em 06/02/2021 às 17:00 horas. Dados sujeitos à revisão.

Gráfico 4. Distribuição dos casos confirmados de COVID-19, segundo faixa etária e sexo. Roraima – RR, 2021.



Fonte: Gerenciador de Ambiente Laboratorial/GAL – LACEN/RR.
e-SUS Notifica/Ministério da Saúde. Disponível em: <https://notifica.saude.gov.br/login/>
Dados atualizados em 06/02/2021 às 17:00 horas. Dados sujeitos à revisão.



GOVERNO DO ESTADO DE RORAIMA SECRETARIA DE ESTADO DA SAÚDE

BOLETIM EPIDEMIOLÓGICO Nº 371

ATUALIZADO EM: 06/02/2021

Tabela 3. Distribuição dos óbitos confirmados, em investigação e outros óbitos confirmados por Síndrome Respiratória Aguda Grave (SRAG), segundo município de residência. Roraima – RR, 2021.

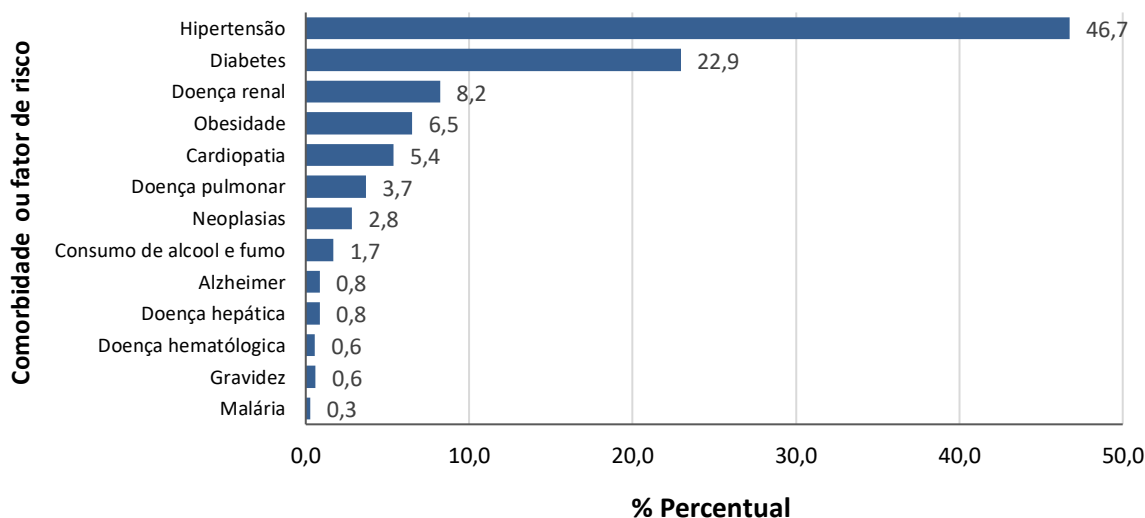
MUNICÍPIO	SRAG POR COVID-19	SRAG EM INVESTIGAÇÃO	SRAGS NÃO ESPECIFICADA
Alto Alegre	21	1	0
Amajari	16	2	0
Boa Vista	652	70	39
Bonfim	16	6	0
Cantá	17	2	0
Caracarái	23	3	0
Caroebe	13	1	0
Iracema	8	3	0
Mucajaí	22	1	0
Normandia	22	3	0
Pacaraima	30	3	1
Rorainópolis	32	6	1
S. J. da Baliza	3	1	0
São Luiz	5	0	0
Uiramutã	7	1	1
Outros Estados e País	9	4	0
TOTAL	896	107	42

Fonte: Sistema de Informação de Mortalidade/SIM/NSIS/DVE/CGVS/SESAU/RR.

Dados atualizados em 05/02/2021 às 17:00 horas. Dados sujeitos à revisão.

OBS: Após investigação epidemiológica realizada pelo município de ocorrência, os óbitos considerados em investigação para SRAG serão reclassificados para COVID-19 ou não, mediante confirmação laboratorial ou investigação epidemiológica domiciliar.

Gráfico 5. Comorbidades e fatores de risco dos óbitos por Síndrome Respiratória Aguda Grave (SRAG) por COVID-19, SE 12 de 2020 a SE 05 de 2021. Roraima-RR, 2021.



Fonte: Sistema de Informação de Mortalidade/SIM/NSIS/DVE/CGVS/SESAU/RR

Dados atualizados em 05/02/2021 às 17:00 horas. Dados sujeitos à revisão.

*Dos 896 óbitos registrados no SIM por COVID-19, 42,4% dos óbitos (n= 357) apresentaram comorbidade.



GOVERNO DO ESTADO DE RORAIMA SECRETARIA DE ESTADO DA SAÚDE

BOLETIM EPIDEMIOLÓGICO Nº 371

ATUALIZADO EM: 06/02/2021

Tabela 4. Perfil sociodemográfico dos óbitos confirmados por COVID-19. Roraima – RR, 2021.

VARIÁVEIS	N= 896	
	nº	%
Sexo		
Masculino	558	62,3%
Feminino	338	37,7%
Faixa etária		
Menor 1 ano	12	1,3%
1 a 4 anos	2	0,2%
5 a 9 anos	2	0,2%
10 a 19 anos	9	1,0%
20 a 29 anos	10	1,1%
30 a 39 anos	49	5,5%
40 a 49 anos	77	8,6%
50 a 59 anos	139	15,5%
60 a 69 anos	208	23,2%
70 anos ou mais	388	43,3%
Raça/Cor		
Branca	169	18,9%
Preta	25	2,8%
Amarela	1	0,1%
Parda	557	62,2%
Indígena	114	12,7%
Ignorado	30	3,3%
Nacionalidade		
Brasil	839	93,6%
Venezuela	45	5,0%
Guiana Inglesa	3	0,3%
Paraguai	1	0,1%
Peru	3	0,3%
Chile	1	0,1%
Colômbia	2	0,2%
Cuba	1	0,1%
Grécia	1	0,1%

Fonte: Sistema de Informação de Mortalidade/SIM/NSIS/DVE/CGVS/SESAU/RR.
Dados atualizados em 05/02/2021 às 17:00 horas. Dados sujeitos à revisão.

Tabela 5. Distribuição de óbitos confirmados por COVID-19, segundo data do óbito. Roraima –RR, 2021.

Óbitos Confirmados no Sistema de Informação de Mortalidade - SIM (05/02/2021)	
Óbitos confirmados nas últimas 24 horas ¹	1
Óbitos confirmados distribuídos em outras datas*	9
Total	10

Fonte: Sistema de Informação de Mortalidade/SIM/NSIS/DVE/CGVS/SESAU/RR
Dados atualizados em 05/02/2021 às 17:00 horas. Dados sujeitos à revisão.

*Óbitos ocorridos em outras datas e inseridos no SIM na data de divulgação deste boletim.

¹São considerados óbitos nas últimas 24 horas, os dados inseridos no SIM, no intervalo do período das 17 horas de cada dia.

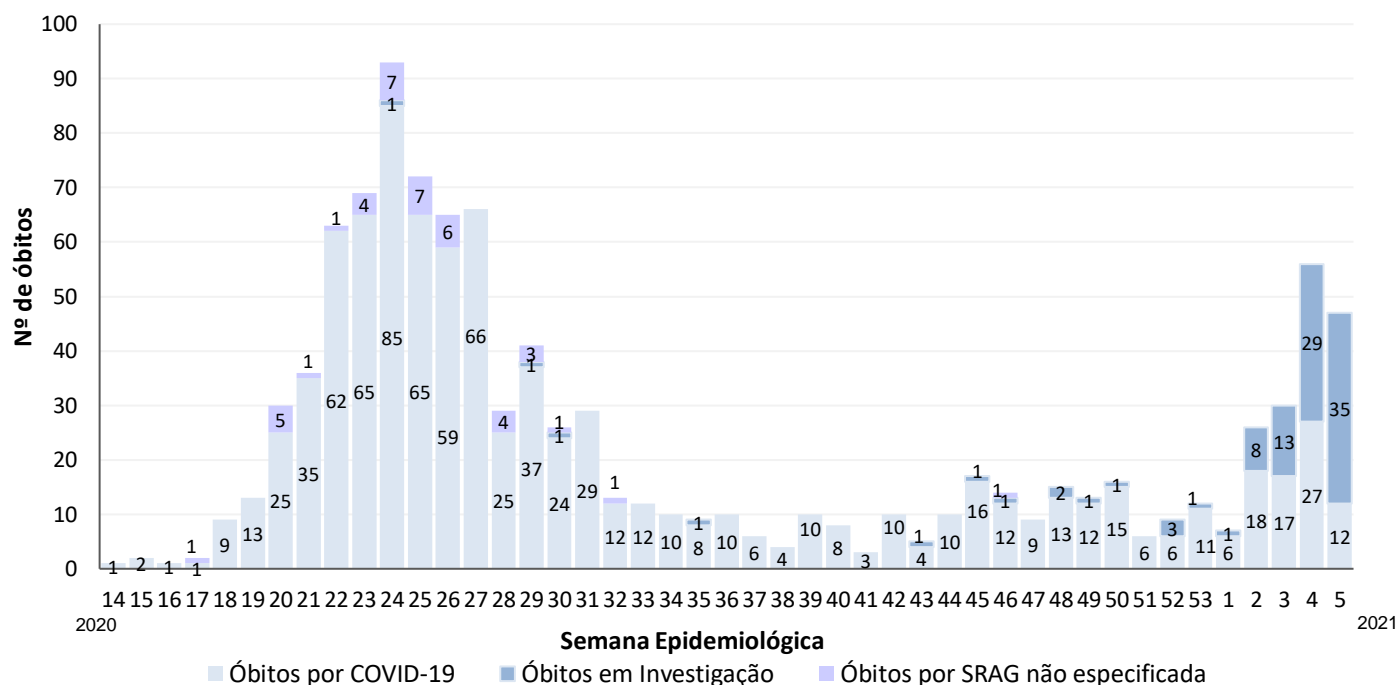


GOVERNO DO ESTADO DE RORAIMA SECRETARIA DE ESTADO DA SAÚDE

BOLETIM EPIDEMIOLÓGICO Nº 371

ATUALIZADO EM: 06/02/2021

Gráfico 6. Distribuição dos óbitos confirmados por COVID-19 e em investigação, segundo semana epidemiológica. Roraima – RR, 2021.



Fonte: Sistema de Informação de Mortalidade/SIM/NSIS/DVE/CGVS/SESAU/RR.
Dados atualizados em 05/02/2021 às 17:00 horas. Dados sujeitos à revisão.

Tabela 6. Distribuição de leitos hospitalares nas Unidades de Referência para COVID-19, segundo taxa de ocupação. Roraima – RR, 2021.

Unidades Hospitalares	Leitos existentes						Leitos ocupados						Taxa de Ocupação %					
	UTI		Semi Intensiva		Clínicos		UTI		Semi Intensiva		Clínicos		UTI		Semi Intensiva		Clínicos	
	Adulto	RN/ Criança	Adulto	RN/ Criança	Adulto	RN/ Criança	Adulto	RN/ Criança	Adulto	RN/ Criança	Adulto	RN/ Criança	Adulto	RN/ Criança	Adulto	RN/ Criança	Adulto	RN/ Criança
Unidades Públicas																		
Hospital da Criança Santo Antônio ²	-	10	-	-	-	33	-	3	-	-	-	27	-	30%	-	-	-	82%
Hospital Geral de Roraima	62	-	10	-	159	-	61	-	10	-	153	-	98%	-	100%	-	96%	-
Pronto atendimento Dr Airton Rocha	-	-	10	-	41	-	-	-	10	-	36	-	-	-	100%	-	88%	-
Hospital Estadual de Retaguarda COVID – HERC*	-	-	-	-	120	-	-	-	-	-	39	-	-	-	-	-	33%	-
Hospital Materno Infantil – HMINSN*	-	10	-	-	24	24	-	3	-	-	8	6	-	30%	-	-	33%	25%
Hospital Governador Ottomar de Sousa Pinto ³	-	-	-	-	15	-	-	-	-	-	14	-	-	-	-	-	93%	-
Total	62	20	20	-	359	57	61	6	20	-	250	33	98%	30%	100%	-	70%	58%

Fonte: Unidades de Saúde Hospitalares. Dados atualizados em 06/02/2021 às 17:00 horas. Dados sujeitos à revisão.

*Segundo repassado pela unidade de saúde, foi realizado novas adaptações no quantitativo de leitos para atender conforme a demanda.

¹O Hospital Regional Governador Ottomar de Sousa Pinto passou por readequação em seus leitos, assim, o mesmo permanecerá apenas com leitos clínicos destinados para COVID-19.

²São leitos clínicos existentes e habilitados para COVID-19.

³O Hospital Regional Governador Ottomar de Sousa Pinto não enviou em tempo oportuno os dados do sia 06/02/2021, portanto os dados acima São referentes ao dia 05/02/2021.



GOVERNO DO ESTADO DE RORAIMA SECRETARIA DE ESTADO DA SAÚDE

BOLETIM EPIDEMIOLÓGICO Nº 371 ATUALIZADO EM: 06/02/2021

Tabela 7. Distribuição de casos confirmados de COVID-19 entre profissionais da saúde segundo CBO. Roraima/RR, 2021.

Profissional da Saúde - CBO	Quantitativo
1312 - Gestores e especialistas de operações em empresas, secretarias e unidades de serviços de saúde	30
2011 - Profissional da Biotecnologia	03
2131 - Físico atuando na área da saúde	02
2212 – Biomédico	09
2232 - Cirurgião-Dentista	63
2234 – Farmacêutico	81
2235 – Enfermeiro	366
2236 – Fisioterapeuta	76
2237 – Nutricionista	41
2238 – Fonoaudiólogo	04
2241 - Profissional da educação física	01
225 – Médico	198
2515 – Psicólogo	43
251605 - Assistente Social	51
3122 - Técnico de Saneamento atuando na área de saúde	06
3221 - Técnico em Acupuntura, Quiropraxia, Massoterapia ou Terapia Holística	02
3222 - Técnico ou Auxiliar em Enfermagem	904
3224 - Técnico ou Auxiliar Odontologia/Saúde Bucal	44
3241 - Técnico ou Técnico em Métodos de Diagnóstico e Terapêutica	09
3242 - Técnico de laboratório de saúde ou bancos de sangue	59
3251 - Técnico em Farmácia e Manipulação Farmacêutica	06
3252 - Técnico em Produção, Conservação e Qualidade de Alimentos	01
3516 - Técnico de Segurança no Trabalho ou Higiene Ocupacional	02
352210 - Agente de Saúde Pública	19
5151 - Outro tipo de agente de saúde ou visitador sanitário	26
515105 - Agente Comunitário de Saúde	181
515135 - Socorrista não médico e não enfermeiro	06
515140 - Agente de Combate a Endemias	50
5152 - Microscopista ou Auxiliar de Laboratório da Saúde	29
5153 - Auxiliar da área social	07
5162 - Cuidador em Saúde	01
766420 - Auxiliar de Radiologia	13
Não informado	02
TOTAL	2.335

Fonte: e-SUS Notifica/Ministério da Saúde. Disponível em: <https://notifica.saude.gov.br/login/>
Dados atualizados em 01/02/2021 às 15:00h.



GOVERNO DO ESTADO DE RORAIMA SECRETARIA DE ESTADO DA SAÚDE

BOLETIM EPIDEMIOLÓGICO Nº 371

ATUALIZADO EM: 06/02/2021

Tabela 8. Distribuição dos casos notificados de COVID-19 na população Indígena dos Distritos Sanitários Especiais Indígenas (DSEI) Leste e Yanomami. Roraima – RR, 2021.

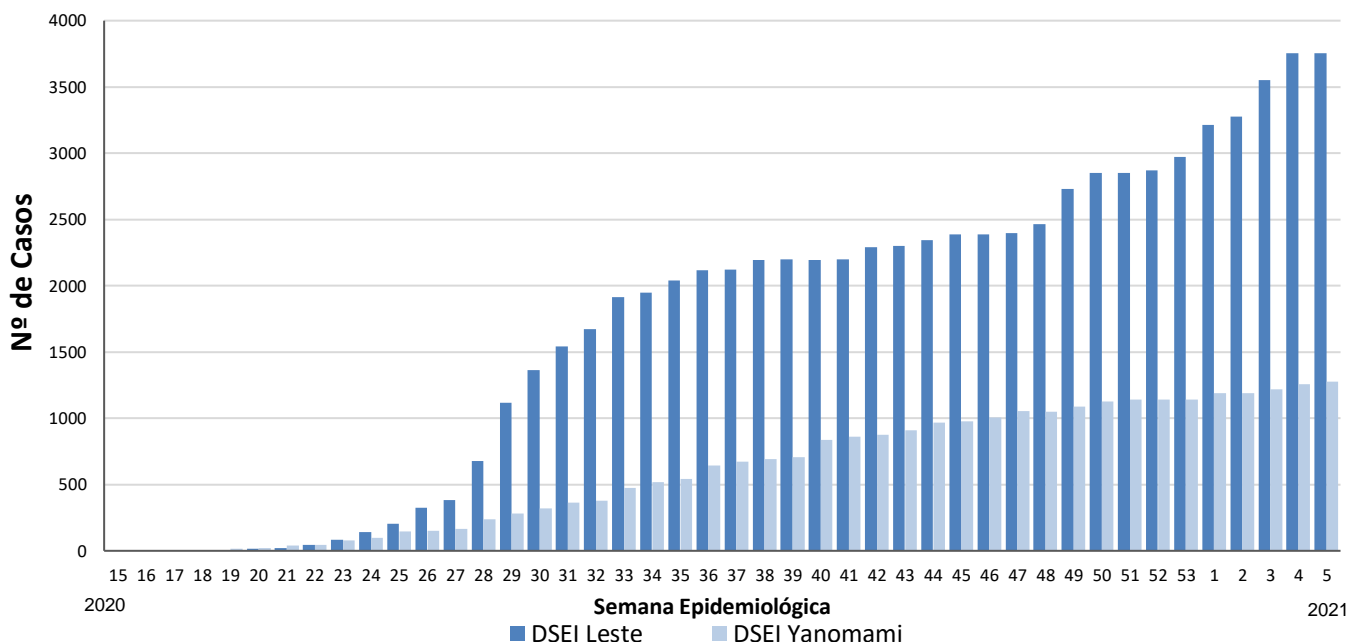
PÚBLICO	CASOS CONFIRMADOS	CASOS DESCARTADOS	CASOS RECUPERADOS	ÓBITOS
DSEI YANOMAMI	1.314	423	480	10
DSEI LESTE	3.756	3.834	1.720	47
TOTAL	5.070	4.257	2.200	57

Fonte: Ministério da Saúde. Secretaria Especial de Saúde Indígena.

Boletim Epidemiológico nº 242/2021. Dados atualizados em: 04/02/2021 às 17:00h.

Dados sujeitos a revisão.

Gráfico 7. Distribuição dos casos confirmados por COVID-19 entre a população indígena atendida pelo Subsistema de Atenção à Saúde Indígena do DSEI Leste e DSEI Yanomami, segundo semana epidemiológica de notificação. Roraima – RR, 2021.



Fonte: Ministério da Saúde. Secretaria Especial de Saúde Indígena.

Boletim Epidemiológico nº 242/2021. Dados atualizados em: 04/02/2021 às 17:00h.

Dados sujeitos a revisão



GOVERNO DO ESTADO DE RORAIMA SECRETARIA DE ESTADO DA SAÚDE

BOLETIM EPIDEMIOLÓGICO Nº 371 ATUALIZADO EM: 06/02/2021

Tabela 9. Distribuição dos casos de COVID-19 em reeducandos, segundo Unidades do Sistema Prisional. Roraima – RR, 2021.

UNIDADE PRISIONAL	CASOS CONFIRMADOS	RECUPERADOS	INTERNADOS	ÓBITOS
Penitenciária Agrícola de Monte Cristo - PAMC	57	49	0	1
Cadeia Pública Masculina de Boa Vista - CPMBV	103	76	0	7
Cadeia Pública Feminina de Boa Vista - CPFBV	30	30	0	0
Centro de Progressão Penitenciária - CPP	32	32	0	0
Comando de Policiamento da Capital da Polícia Militar - CPC	5	5	0	0
TOTAL	227	187	0	8

Fonte: Secretaria de Estado da Justiça e da Cidadania – SEJUC.
Dados atualizados em: 07/01/2021 às 15:12h. Dados sujeitos a revisão.

Tabela 10. Distribuição dos casos de COVID-19 em servidores, segundo Unidades do Sistema Prisional. Roraima – RR, 2021.

UNIDADE PRISIONAL	CASOS CONFIRMADOS	RECUPERADOS	CASOS CONFIRMADOS (FTIP)*	RECUPERADOS (FTIP)*
Penitenciária Agrícola de Monte Cristo - PAMC	54	54	39	39
Cadeia Pública Masculina de Boa Vista - CPMBV	18	18	0	0
Cadeia Pública Feminina de Boa Vista - CPFBV	15	15	0	0
Centro de Progressão Penitenciária - CPP	8	8	0	0
Secretaria de Estado de Segurança Pública - SEJUC (Sede)	35	35	0	0
TOTAL	130	130	39	39

Fonte: Secretaria de Estado da Justiça e da Cidadania – SEJUC.
Dados atualizados em: 07/01/2021 às 15:12h. Dados sujeitos a revisão.

*Força-Tarefa de Intervenção Penitenciária - FTIP



GOVERNO DO ESTADO DE RORAIMA
SECRETARIA DE ESTADO DA SAÚDE

BOLETIM EPIDEMIOLÓGICO Nº 371

ATUALIZADO EM: 06/02/2021

Quadro 1. Quadro explicativo indicando fontes de dados e conceitos utilizados no Boletim.

ITENS	DEFINIÇÃO/ CRITÉRIO DE CÁLCULO	FONTE
Caso Suspeito de COVID-19	<p>DEFINIÇÃO 1: SÍNDROME GRIPAL (SG) Indivíduo com quadro respiratório agudo, caracterizado por pelo menos dois (2) dos seguintes sinais e sintomas: febre (mesmo que referida), calafrios, dor de garganta, dor de cabeça, tosse, coriza, distúrbios olfativos ou distúrbios gustativos. OBS: - Em crianças: além dos itens anteriores considera-se também obstrução nasal, na ausência de outro diagnóstico específico. - Em idosos: deve-se considerar também critérios específicos de agravamento como síncope, confusão mental, sonolência excessiva, irritabilidade e inapetência. Na suspeita de COVID-19, a febre pode estar ausente e sintomas gastrointestinais (diarreia) podem estar presentes.</p> <p>DEFINIÇÃO 2: SÍNDROME RESPIRATÓRIA AGUDA GRAVE (SRAG) Indivíduo com SG que apresente: dispneia/desconforto respiratório OU pressão ou dor persistente no tórax OU saturação de O₂ menor que 95% em ar ambiente OU coloração azulada (cianose) dos lábios ou rosto. OBS: - Em crianças: além dos itens anteriores, observar os batimentos de asa de nariz, cianose, tiragem intercostal, desidratação e inapetência; Para efeito de notificação no Sivep-Gripe, devem ser considerados os casos de SRAG hospitalizados ou os óbitos por SRAG independente de hospitalização.</p>	<p>https://portalarquivos.saude.gov.br/images/af_gvs_coronavirus_6ago20_ajustes-finais-2.pdf</p>
Caso Descartado para COVID-19	<p>Caso de SG para o qual houve identificação de outro agente etiológico confirmado por método laboratorial específico, excluindo-se a possibilidade de uma co-infecção, OU confirmação por causa não infecciosa, atestada pelo médico responsável. Ressalta-se que um exame negativo para COVID-19 isoladamente não é suficiente para descartar um caso para COVID-19. O registro de casos descartados de SG para COVID-19 deve ser feito no e-SUS notifica (https://notifica.saude.gov.br/notificacoes)</p>	<p>https://portalarquivos.saude.gov.br/images/af_gvs_coronavirus_6ago20_ajustes-finais-2.pdf</p>



GOVERNO DO ESTADO DE RORAIMA

SECRETARIA DE ESTADO DA SAÚDE

BOLETIM EPIDEMIOLÓGICO Nº 371

ATUALIZADO EM: 06/02/2021

ITENS	DEFINIÇÃO/ CRITÉRIO DE CÁLCULO	FONTE
Caso Confirmado de COVID-19	<p>POR CRITÉRIO CLÍNICO Caso de SG ou SRAG associado a anosmia (disfunção olfativa) OU ageusia (disfunção gustatória) aguda sem outra causa pregressa.</p> <p>POR CRITÉRIO CLÍNICO-EPIDEMIOLÓGICO Caso de SG ou SRAG com histórico de contato próximo ou domiciliar, nos 14 dias anteriores ao aparecimento dos sinais e sintomas com caso confirmado para COVID-19.</p> <p>POR CRITÉRIO CLÍNICO-IMAGEM Caso de SG ou SRAG ou óbito por SRAG que não foi possível confirmar por critério laboratorial E que apresente pelo menos uma (1) das seguintes alterações tomográficas: - OPACIDADE EM VIDRO FOSCO periférico, bilateral, com ou sem consolidação ou linhas intralobulares visíveis (“pavimentação”), OU - OPACIDADE EM VIDRO FOSCO multifocal de morfologia arredondada com ou sem consolidação ou linhas intralobulares visíveis (“pavimentação”), OU - SINAL DE HALO REVERSO ou outros achados de pneumonia em organização (observados posteriormente na doença).</p> <p>POR CRITÉRIO LABORATORIAL Caso de SG ou SRAG com teste de: BIOLOGIA MOLECULAR: resultado DETECTÁVEL para SARS-CoV-2 realizado pelo método RT-qPCR em tempo real.</p> <p>IMUNOLÓGICO: resultado REAGENTE para IgM, IgA e/ou IgG* realizado pelos seguintes métodos: - Ensaio imunoenzimático (Enzyme-Linked Immunosorbent Assay - ELISA); - Imunocromatografia (teste rápido) para detecção de anticorpos; - Imunoensaio por Eletroquimioluminescência (ECLIA).</p> <p>PESQUISA DE ANTÍGENO: resultado REAGENTE para SARS-CoV-2 pelo método de Imunocromatografia para detecção de antígeno.</p> <p>OBS: *Considerar o resultado IgG reagente como critério laboratorial confirmatório somente em indivíduos sem diagnóstico laboratorial anterior para COVID-19.</p>	<p>https://portalarquivos.saude.gov.br/images/af_gvs_coronavirus_6ago20_ajustes-finais-2.pdf</p>



GOVERNO DO ESTADO DE RORAIMA

SECRETARIA DE ESTADO DA SAÚDE

BOLETIM EPIDEMIOLÓGICO Nº 371

ATUALIZADO EM: 06/02/2021

ITENS	DEFINIÇÃO/ CRITÉRIO DE CÁLCULO	FONTE
Caso Confirmado de COVID-19	POR CRITÉRIO LABORATORIAL EM INDIVÍDUO ASSINTOMÁTICO Indivíduo ASSINTOMÁTICO com resultado de exame: BIOLOGIA MOLECULAR: resultado DETECTÁVEL para SARS-CoV-2 realizado pelo método RT-qPCR em tempo real. PESQUISA DE ANTÍGENO: resultado REAGENTE para SARS-CoV-2 pelo método de Imunocromatografia para detecção de antígeno.	https://portalarquivos.saude.gov.br/images/af_gvs_coronavirus_6ago20_ajustes-finais-2.pdf
Caso de SG ou SRAG não Especificada	Caso de SG ou de SRAG para o qual não houve identificação de nenhum outro agente etiológico OU que não foi possível coletar/processar amostra clínica para diagnóstico laboratorial, OU que não foi possível confirmar por critério clínico-epidemiológico, clínico-imagem ou clínico.	https://portalarquivos.saude.gov.br/images/af_gvs_coronavirus_6ago20_ajustes-finais-2.pdf
Óbito por COVID -19	Óbito que teve resultado laboratorial confirmado para a doença	https://portalarquivos.saude.gov.br/image/s/pdf/2020/May/19/COD-16.05.2020_corrigido_.pdf
Gerenciador de Ambiente Laboratorial - GAL	Gerenciador das rotinas, acompanhamento das etapas para realização dos exames/ ensaios e a obtenção de relatórios de produção/epidemiológicos/analíticos	https://gal.roraima.sus.gov.br
Sistema de Informação sobre Mortalidade - SIM	Sistema de Informação para a obtenção regular de dados sobre mortalidade no país	http://www2.datasus.gov.br/DATA_SUS/in dex.php/?area=060701
e-SUS Notifica	Ferramenta de registro de notificação de casos suspeitos e confirmados do Novo Coronavírus 2019	https://datasus.saude.gov.br/notifica/
Saúde Indígena	CASO SUSPEITO: caso que saiu da aldeia e retornou nos últimos 14 dias (de local com transmissão local ou comunitária) e que apresente sinais/sintomas respiratórios. Ou caso que não saiu da aldeia e que teve contato próximo com caso suspeito ou confirmado de COVID-19 nos últimos 14 dias e que apresente sinais/sintomas respiratórios. CASO CONFIRMADO: caso com resultado positivo em RT-PCR em tempo real, pelo protocolo Charité, e/ou Teste Rápido. INFECTADO ATUAL: Caso confirmado para COVID-19, com infecção ativa, que ainda não completou 14 dias em isolamento domiciliar, a contar da data de início dos sintomas, ou, em caso de internação hospitalar, que ainda não recebeu alta médica. CASO DESCARTADO: Caso que se enquadre na definição de suspeito E apresente resultado laboratorial negativo para SARS-CoV2 OU confirmação laboratorial para outro agente etiológico. CASO CURADO: Casos em isolamento domiciliar: casos confirmados que passaram por 14 dias em isolamento domiciliar, a contar da data de início dos sintomas E que estão assintomáticos. Casos em internação hospitalar: diante da avaliação médica.	https://saudeindigena1.websiteseguro.com/coronavirus/dsei/